



**RAKENNUSHISTORIALLINEN SELVITYS  
TUUSULAN KUNNANTALO, 2018**

## **TYÖN TILAAJA**

Tuusulan kunta  
Pia Sjöroos, kaavoituspäällikkö

## **TYÖN LAATIJA**

Tengbom Oy  
Matias Mäenpää, arkkitehti

**Kannen piirros:** Arto Sipinen, kilpailuehdotus Tuusulan kunnantalo, nimerkillä Vaarojen Saluuna (Kuva 1.1)

**Raportin kuvat ja kaaviot ellei toisin mainittu:** Matias Mäenpää

**Raportin taitto:** Matias Mäenpää

## SISÄLLYSLUETTELO

|  |           |
|--|-----------|
| <b>SISÄLLYSLUETTELO</b>  | <b>3</b>  |
| <b>JOHDANTO</b>  | <b>5</b>  |
| <b>TEHTÄVÄN KUVAUS</b>   | <b>5</b>  |
| <b>RAKENNUKSEN PERUSTIEDOT</b>                                       | <b>5</b>  |
| <b>TAUSTATIETOA</b>  |           |
| <b>ARTO SIPINEN - ARKKITEHTI</b>                                     | <b>7</b>  |
| <b>ARTO SIPISEN KUNNANTALOT</b>                                      | <b>9</b>  |
| <b>KAAVOITUSTILANNE</b>  | <b>11</b> |
| <b>TUUSULAN KUNNANTALON ALKUVAIHEET - ARKKITEHTUURIKILPAILU 1977</b> | <b>13</b> |
| <b>TUUSULAN KUNNANTALO</b>   |           |
| <b>RAKENNUKSEN ESITTELY JA ASEMAPIIRROS</b>                          | <b>17</b> |
| <b>MUUTOSKAAVIOT</b>   |           |
| <b>KELLARI</b>   | <b>19</b> |
| <b>1.KRS</b>   | <b>21</b> |
| <b>2.KRS</b>   | <b>23</b> |
| <b>3.KRS JA KATTOKERROS</b>  | <b>25</b> |
| <b>JULKISIVUT</b>  | <b>26</b> |
| <b>LEIKKAUKSET</b>   | <b>29</b> |
| <b>TILOJEN ESITTELY VALOKUVIN</b>                                    |           |
| <b>AULATILAT</b>   | <b>31</b> |
| <b>ODOTUSTILAT</b>   | <b>33</b> |
| <b>KÄYTÄVÄT</b>  | <b>35</b> |
| <b>TOIMISTOHUONEET</b>   | <b>37</b> |
| <b>APUTILAVYÖHYKKEEN HUONEET</b>                                     | <b>39</b> |
| <b>KELLARIKERROS</b>   | <b>41</b> |
| <b>ARVOT JA SÄILYNEISYYS</b>   | <b>43</b> |
| <b>MUUTOKSET</b>   |           |
| <b>POSTIKONTTORIN TILAT</b>  | <b>45</b> |
| <b>PÄÄAULA</b>   | <b>47</b> |
| <b>VALTUUSTOSALI JA KUNNANHALLITUKSEN KOKOUSTILA</b>                 | <b>49</b> |
| <b>JULKISIVUT JA ULKOTILAT</b>                                       | <b>51</b> |
| <b>AVOTOIMISTOT</b>  | <b>53</b> |
| <b>HUOLTOMIEHEN ASUNTO</b>   | <b>55</b> |
| <b>NEUVOTTELUHUONE 2.KRS</b>   | <b>57</b> |
| <b>TAUKOTILA 2.KRS</b>   | <b>57</b> |
| <b>PORMESTARIN HUONE</b>   | <b>57</b> |
| <b>LOPPUPÄÄTELMÄT JA POHDINTAA KORJAUSKESKUSTELUUN</b>               | <b>59</b> |
| <b>LÄHTEET</b>   | <b>61</b> |





Tuusulan kunnantalo (Kuva 4.1)



## JOHDANTO

### TEHTÄVÄN KUVAUS

Selvitys on yleispiirteinen tarkastelu, jonka tavoitteena on selvittää Tuusulan kunnantalon rakennustaiteelliset arvot ja säilyneisyys, perehtyä rakennuksen muutosvaiheisiin ja laatia yleiskatsaus rakennuksen tiloihin.

Selvitys tuottaa tietoa tulevan suunnittelun ja päätöksenteon pohjaksi. Työ on suoritettu yhdistämällä paikan päällä tehtyjä havaintoja kirjallisuus- ja arkistolähteisiin.

## KIINTEISTÖN PERUSTIEDOT

**Kohde:** Tuusulan kunnantalo

**Osoite:** Hyryläntie 16

**Pääsuunnittelija:** Arto Sipinen

**Rakennuttaja:** Tuusulan kunta

**Arkkitehtuurikilpailun ajankohta:** 1977

**Rakennusluvan myöntämisaikajankohta:** 1979

**Rakennuksen käyttöönoton ajankohta:** 1980

**Alkuperäinen käyttötarkoitus:** Tuusulan kunnantalo

**Rakennukseen ja sen käyttöön liittyvät muutokset:**

**Nykyinen käyttötarkoitus:** Tuusulan kunnantalo

**Omistus:** Tuusulan kunta

**Kaavatilanne:** Voimassa oleva asemakaava

**Kohteen koko:**

|           |                      |
|-----------|----------------------|
| Hyötyala  | 3600 m <sup>2</sup>  |
| Bruttoala | 5100 m <sup>2</sup>  |
| Tilavuus  | 22400 m <sup>3</sup> |

**Suojelutilanne:** Ei suojeltu





Mikkelin konserttitalo Mikaeli. (Kuva 6.1)



Kuusamon kulttuurikeskus (Kuva 6.2)



Lahden kulttuurikeskus, kilpailuvoitto 1983 (Kuva 6.3)



Espoon kulttuurikeskus 1980, kilpailuvoitto 1980 (Kuva 6.4)



## ARTO SIPINEN - ARKKITEHTI

Tuusulan kunnantalon suunnitellut professori, arkkitehti Arto Sipinen (1936-2017) on suurelle yleisölle tullut tunnetuksi parhaiten kulttuurikeskusten arkkitehtina. Sipisen suunnittelemat kulttuurikeskukset Espoossa, Imatralla, Kuusamossa ja Lahden konserttitalo ovat kädenjäljeltään tunnistettavia vapaa-aikaan liittyviä, paljon yleisöä kerääviä julkisia rakennuksia. Kunnantaloja Sipinen on tosin toteuttanut enemmän, yhteensä yhdeksän kappaletta, näistä Tuusula on kolmas.

Sipinen työskenteli Teknillisessä korkeakoulussa suorittettujen opintojen viimeiset vuodet 1959-1961 Alvar Aallon toimistossa ja valmistumisen jälkeen siirtyi Viljo Revellin arkkitehtitoimistoon vuosiksi 1961-1963. Nämä kaksi toimistoa edustivat sodanjälkeisen arkkitehtuurimme kahta vastakkaista päälinjaa, rakenteellisuutta korostavaa konstruktivismia ja Alvan Aallon monimuotoisempaa suuntausta. Sipisen oma linja kehittyi omaksi tunnistettavaksi synteesiksi näistä kahdesta suuntauksesta, eikä postmoderneja viitteitä löydy hänen töistään.<sup>1</sup>

Oman toimiston Sipinen perusti vuonna 1965 työskennellessään asemakaavaopin professori Olli Kivisen assistenttina sekä asemakaavaopin tuntiopettajana 1964-1967. Sipinen toimikin myös kaupunkisuunnittelijana. Sipinen voitti Lahden keskustan kilpailun 1964 ja jaetun 1.sijan Porin viidennen kaupunginosan suunnittelukilpailussa 1965. Jyväskylän yliopistoalueen kilpailuvoitto 1970 oli Sipisen

<sup>1</sup> Pallasmaa Juhani, HS 13.1.2018.

uran merkittävä tekijä, sillä Sipinen suunnitteli useita rakennuksia Jyväskylän yliopistoalueelle läpi uransa. Sipisen osaamista kaupunkisuunnitteluun kuvaa myös Helsingin keskustan pohjoismaisen kilpailun jaettu voitto vuonna 1986. Vankka kaupunkisuunnittelun osaaminen heijastui Sipisen rakennuksiin miljöön huomioimisena.<sup>2</sup>

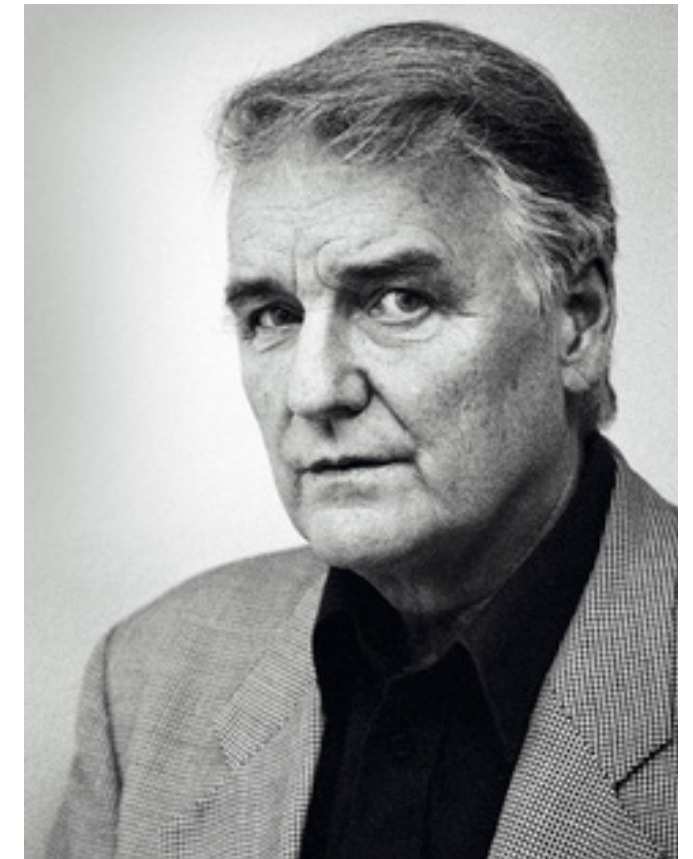
Sipisen varhaisissa rakennuksissa, kuten Imatran (1970) ja Pieksämäen (1973) kaupungintaloissa on vahva Mies van der Rohe arkkitehtuurin vaikutus ankarana järjestelmäarkkitehtuurina. Sipinen itse on pitänyt nivelkohtana vuoden 1977 Raision kunnantalon arkkitehtuurikilpailu voittanutta työtä. Hän sanoi sen olevan ”rikottua miesiläisyyttä.”<sup>3</sup>

Samana vuonna Sipinen voitti myös Tuusulan kunnantalon arkkitehtuurikilpailun. Tuusulan kunnantalon voisi sanoa olevan myös rikottua miesiläisyyttä, sillä verraten Imatran ja Pieksämäen kaupungintaloihin on Tuusulan kunnantalon keski-osassa nähtävissä Sipisen arkkitehtuurin ensimmäiset askeleet kohti kubistista rakennussommitelua, joka ilmeni voimakkaasti Sipisen päätyössä Espoon kulttuurikeskuksen kilpailuvoitossa 1980.<sup>4</sup> Imatran ja Pieksämäen kaupungintalojen jälkeen Sipisen rakennukset ovat joko punatiilisiä tai valkoisia. Punatiilen käyttö ajoittuu pääosin ennen val-

<sup>2</sup> Suhonen Pekka, Valo ja aine, kuunsilta ja klassismi – Merkintöjä Arto Sipisen arkkitehtuurista.2001.

<sup>3</sup> ibid.

<sup>4</sup> ibid.



Arto Sipinen vuonna 2002 (Kuva 7.1)

koisen kauden alkamista. Punatiilisiä rakennuksia ovat neljän kaupungintalon lisäksi useat Jyväskylän yliopiston 70 ja 80-lukujen työt. Viimeinen punatiilinen rakennus on Kauhajoen kaupungintalo valmistuessaan 1983. Valkoisen kauden aloitti Espoon kulttuurikeskuksen kilpailuvoitto 1980. Sipisen valkoisen kauden töitä on rinnastettu 1960-luvun jälkeiseen kansainväliseen uusmoderniin, erityisesti amerikkalaisen Pritzker-palkitun Richard Meierin estetismiin.<sup>5</sup>

Arkkitehtuurin professori Juhani Pallasmaa on luonnehtinyt Sipisen töissä olevan lyyristä herkkyyttä, rikasta volyymissommitelua sekä hienoa seinä-, lasi- ja säleikköpintojen rytmikkäitä. Kansainvälisesti arvostetuin arkkitehtuurikriitikko Kenneth Frampton on nostanut Sipisen rakennukset Meierin teosten yläpuolelle.<sup>6</sup>

Sipisen päätyöt kuuluvat suomalaisen 1900-luvun arkkitehtuurihistoriaan.<sup>7</sup>

<sup>5</sup> Salokorpi Asko, Ilmiö Arto Sipinen, Arkkitehti 2/1989, s.51.

<sup>6</sup> Pallasmaa Juhani, HS 13.1.2018.

<sup>7</sup> Mukala Jorma, Hyvää vuosikertaa, Arkkitehti 1/2002 s.84





*Imatran kaupungitalo 1970 (Kuva 8.1)*



*Pieksämäen kaupungitalo 1973 (Kuva 8.2)*



*Tuusulan kunnantalo 1980, kilpailu 1977 (Kuva 8.3)*



*Raisio kaupungitalo 1981, kilpailu 1977 (Kuva 8.4)*



*Siilinjärven kunnantalo 1982 (Kuva 8.5)*



*Kauhajoen kaupungitalo 1983 (Kuva 8.6)*



*Tammelen kunnantalo 1991 (Kuva 8.7)*



*Mäntsälän kunnantalo 1992 (Kuva 8.8)*



*Liedon kunnantalo 1993 (Kuva 8.9)*



## ARTO SIPISEN KUNNAN - JA KAUPUNGINTALOT

Sipisen kunnan- ja kaupungintalosuunnitelmissa toteutettiin yhdeksän. Rakennukset ajoittuvat 1970-90-luvuille. Rakennuksista on selvästi havaittavissa Sipisen tyylin muutosvaiheet. Imatran ja Pieksämäen kaupungintalot edustavat järjestelmäarkkitehtuuria. Tuusulan, Raision, Siilinjärven ja Kauhajoen hallintorakennukset edustavat Sipisen punatiilikautta. Sipisen valkoisia rakennuksia edustavat Tammelan, Mäntsälän ja Liedon kunnantalot.

Sipinen sanoo kunnantaloistansa seuraavaa: ”Sitten aloin Raision jälkeen tehdä niin, että oli kaksi asiaa: toinen oli se, että valtuustosalista tuli sen talon hallinnollisen luonteen symboli. Se iso valtuustosalit otettiin esiin ja siinä oli vaakunat. Siitä sen tunnisti, että se oli kunnan ykkösrakennus. Valtuustosalien ohella rupesin silloin tekemään näitä keskushalleja. Suunnitteluvaiheessa niitä aina vastustettiin, mutta sitten kun talo oli valmis, se oli talon kiitetty tila. Kaikki musiikkiesitykset, avajaiset ja uuden vuoden vastaanotot pidettiin sitten siinä. Sisääntulohallista tuli tavallaan mun tavaramerkki. Kun virastotaloon tulee sisään, niin siinä se talo koetaan.”<sup>8</sup>

<sup>8</sup> Putkonen Lauri, Päätöksen paikka Kunnantalot ja kaupungintalot, Professori Arto Sipisen haastattelu 2.12.2008, 2009.

## LISTAUS SIPISEN KUNNAN - JA KAUPUNGINTALOISTA

*Imatran kaupungintalo, yleisen kilpailun 1. palkinto 1967, valmis 1970*

*Pieksämäen kaupungintalo, kutsukilpailun 1. palkinto 1970, valmis 1973*

*Tuusulan kunnantalo, kutsukilpailun 1. palkinto 1977, valmis 1980*

*Raision kaupungintalo, yleisen kilpailun 1. palkinto 1977, valmis 1981*

*Mäntsälän kunnantalo, kutsukilpailun 2. palkinto 1981, valmis 1992*

*Kauhajoen kaupungintalo, kutsukilpailun 1. palkinto 1981, valmis 1983*

*Siilinjärven kunnantalo, valmis 1982*

*Tammelan kunnantalo, kutsukilpailun 1. palkinto 1988, valmis 1991*

*Liedon kunnantalo, valmis 1993*

*Kilpailuja:  
Suonenjoen kaupungintalo, yleisen kilpailun 3. palkinto 1968*

*Kiuruveden kunnantalo, yleisen kilpailun 2. palkinto 1980*

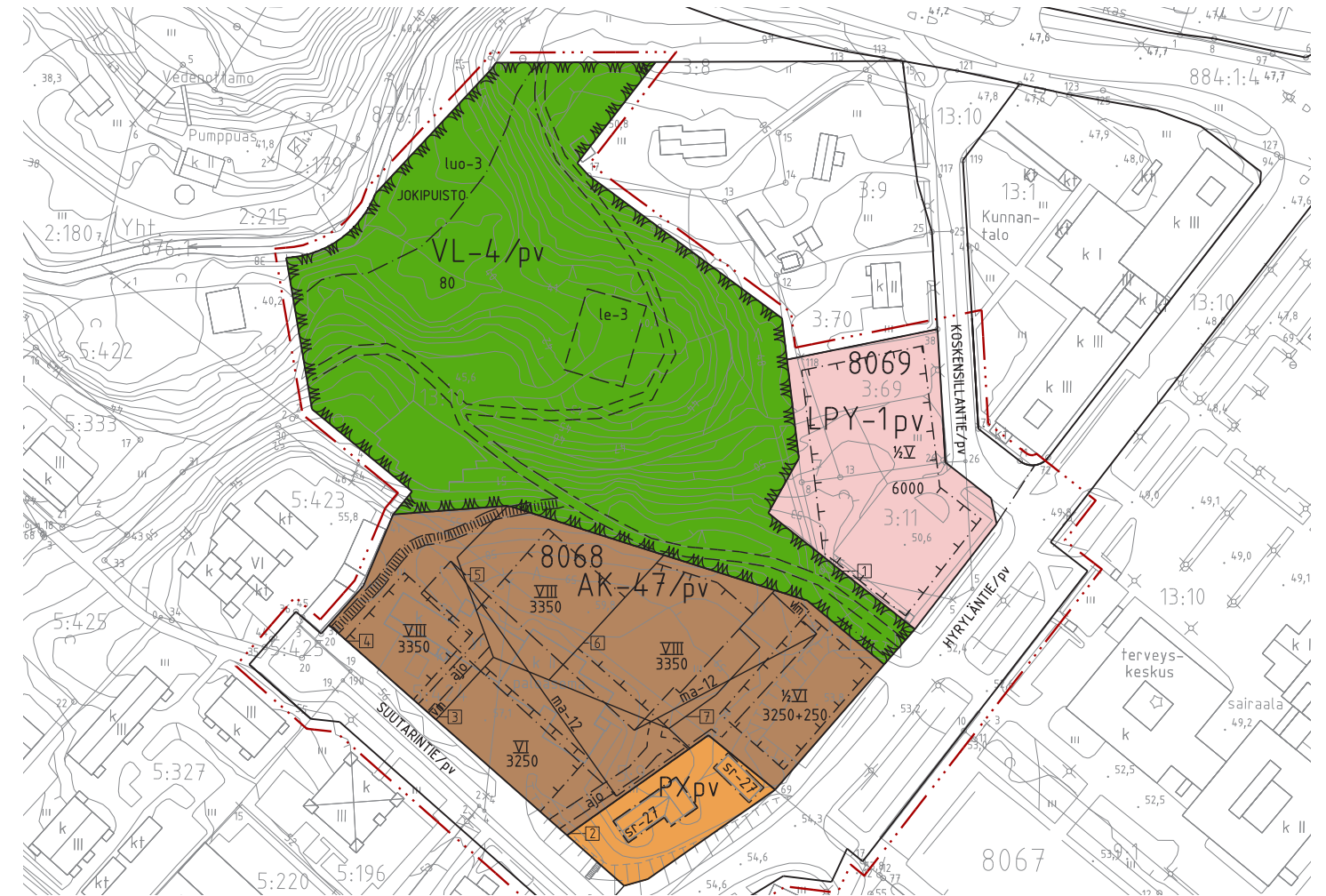
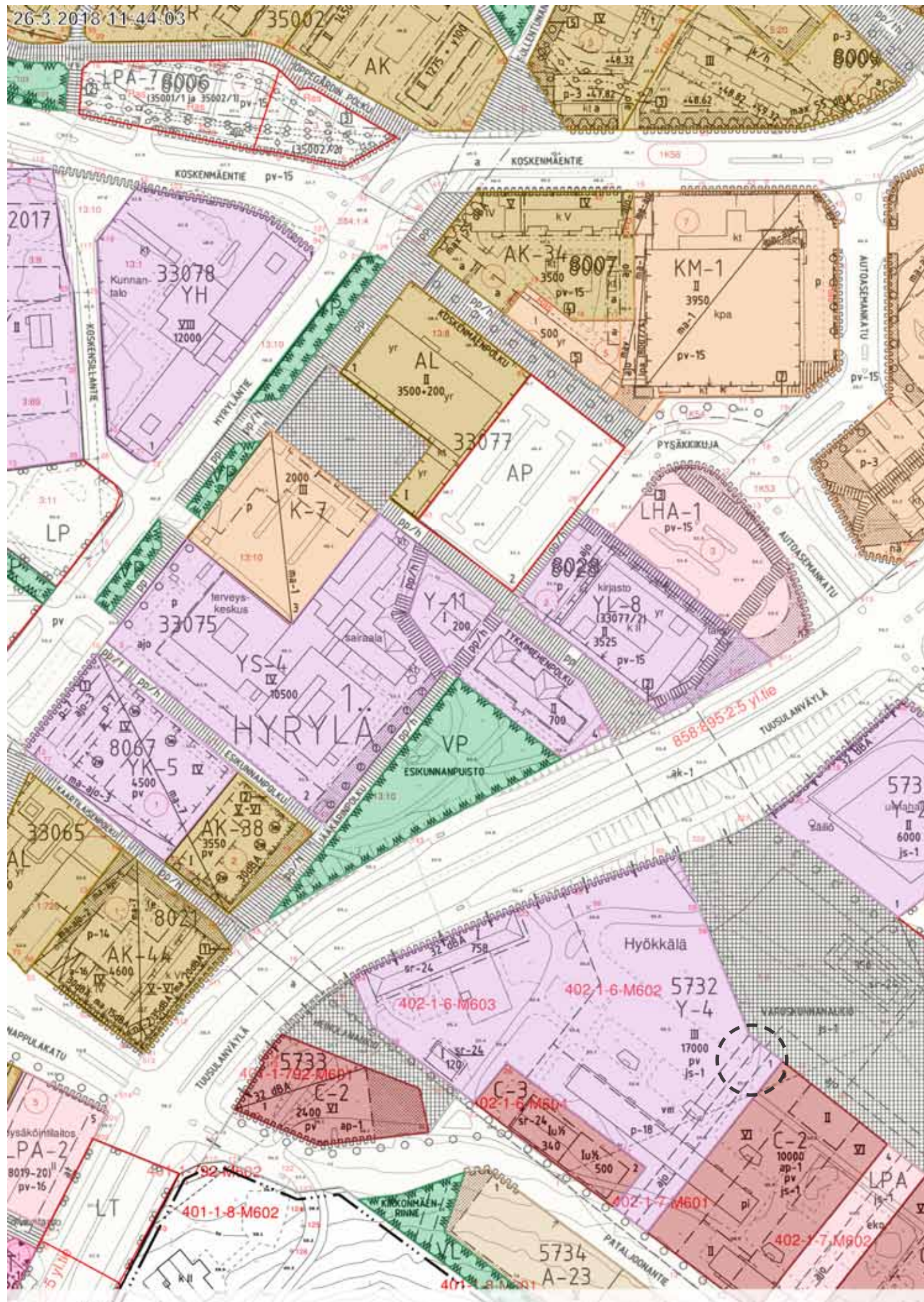
*Mikkelin kaupungintalo, yleisen kilpailun lunastus 1982*

*Iitin kunnantalo, kutsukilpailun 1. palkinto 1989*









Kunnantalon viereen valmisteilla oleva kaavamuutos. (Kuva 11.2)

Kunnantalon alueella voimassa oleva kaava. (Kuva 11.1)

Viereinen sivu. Arkkitehtitoimisto Mika Päivärinteen näkymäkuva tulevasta asuinalueesta kunnantalon viereiselle alueelle. (Kuva 10.1)

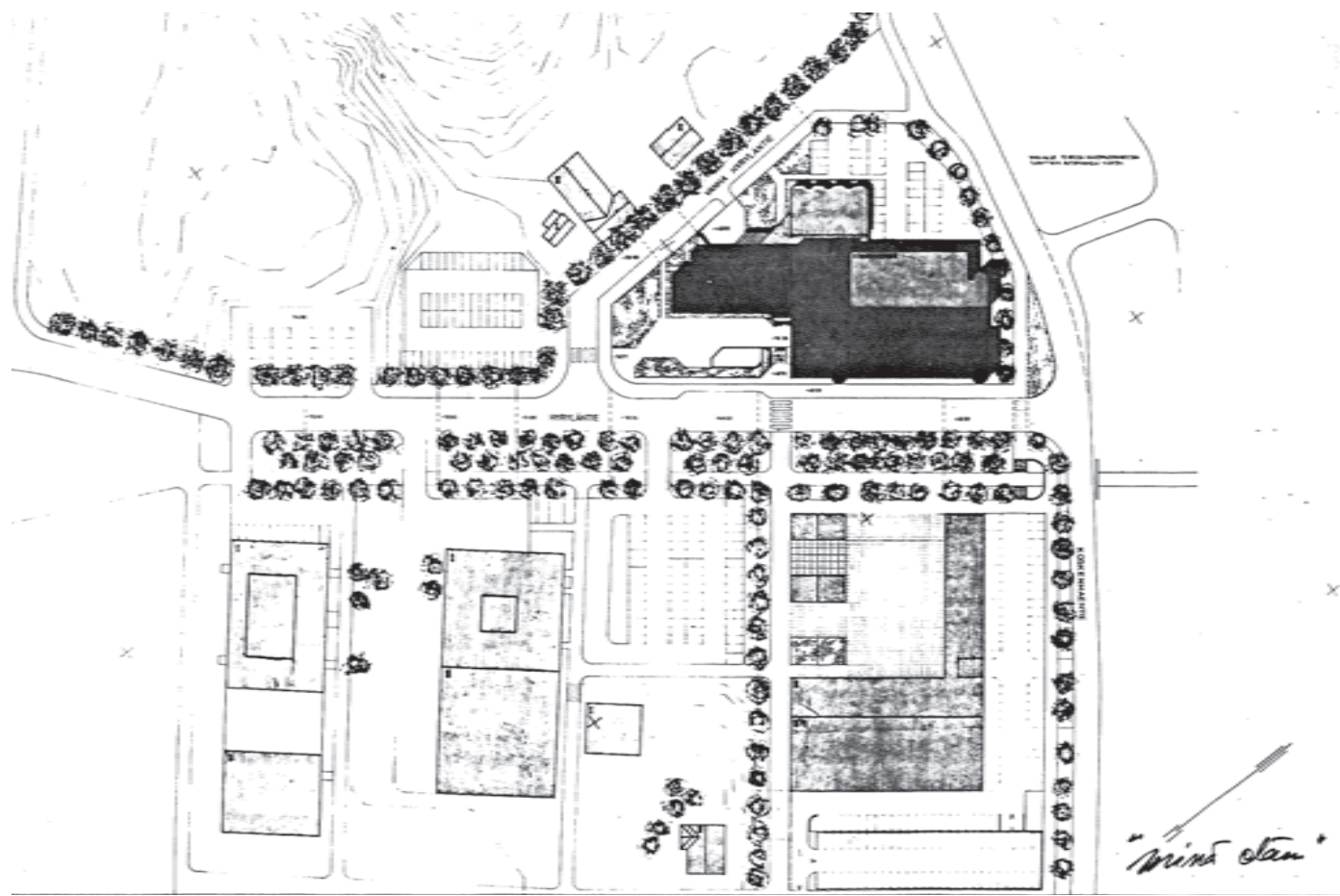
## KAAVOITUSTILANNE

Tuusulan kunnantalo sijaitsee korttelissa 33078, jossa on voimassa oleva professori, arkkitehti Olli Kivisen laatima asemakaava vuodelta 1977. Kunnantalon tontilla on YH-merkintä, joka tarkoittaa Hallinto- ja viristorakennusten korttelialuetta.

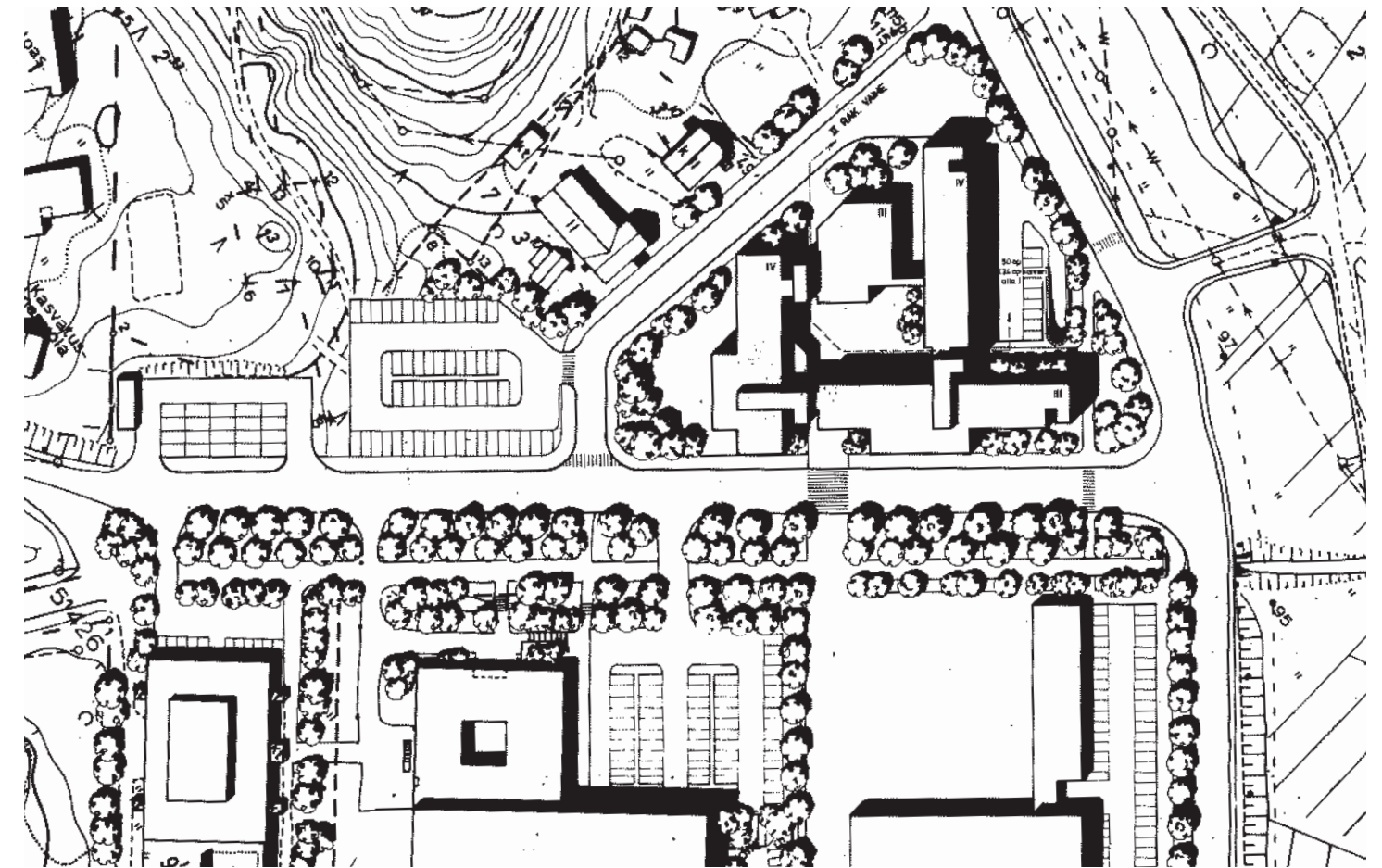
*Korttelialueella saa rakentaa asuntoja rakennusohjeeseen kuuluvana rakennuksen hoidon vaatimaa henkilökuntaa varten. Jos korttelialueella on kaksi tai useampia asuntoja, tulee piha-alueella varata leikki-tilaa vähintään 10% asuinhuoneistojen pinta-alasta. Rakennuspaikan osat, joita ei käytetä pysäköintiin, tiealueiksi, huoltopihoiksi jne. on istutettava. Autopaikkoja tulee varata vähintään seuraavasti: hallinto- ja virastotilat: 1 autopaikka / 80 m<sup>2</sup> kerrosalaa, asunnot: 1 autopaikka / asunto.*

Kunnantalon viereen paloaseman mälle on suunnitella asemakaavamuutos ja asuinkeuhkalojen korttelialue, johon on kehitetty ratkaisua Lujatalo Oy:n ja Arkkitehtitoimisto Mika Päivärin Oy:n kanssa.



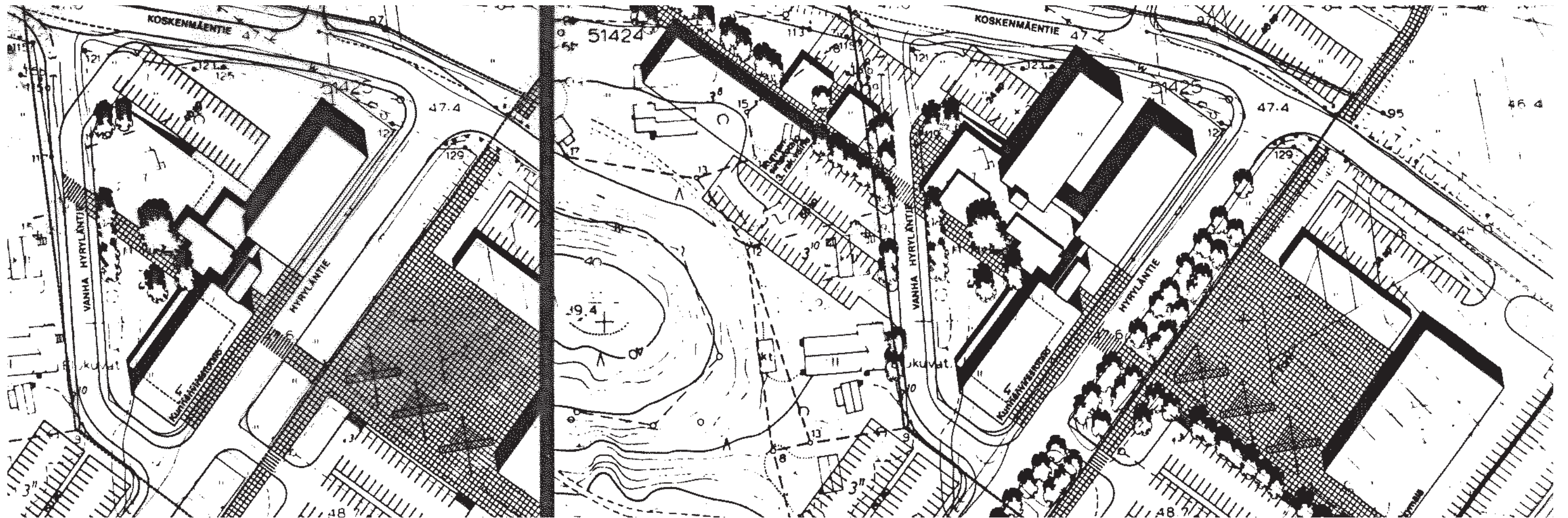


Kilpailuehdotuksen asemapiirros nimimerkiltä Minä elän. (Kuva 12.1)

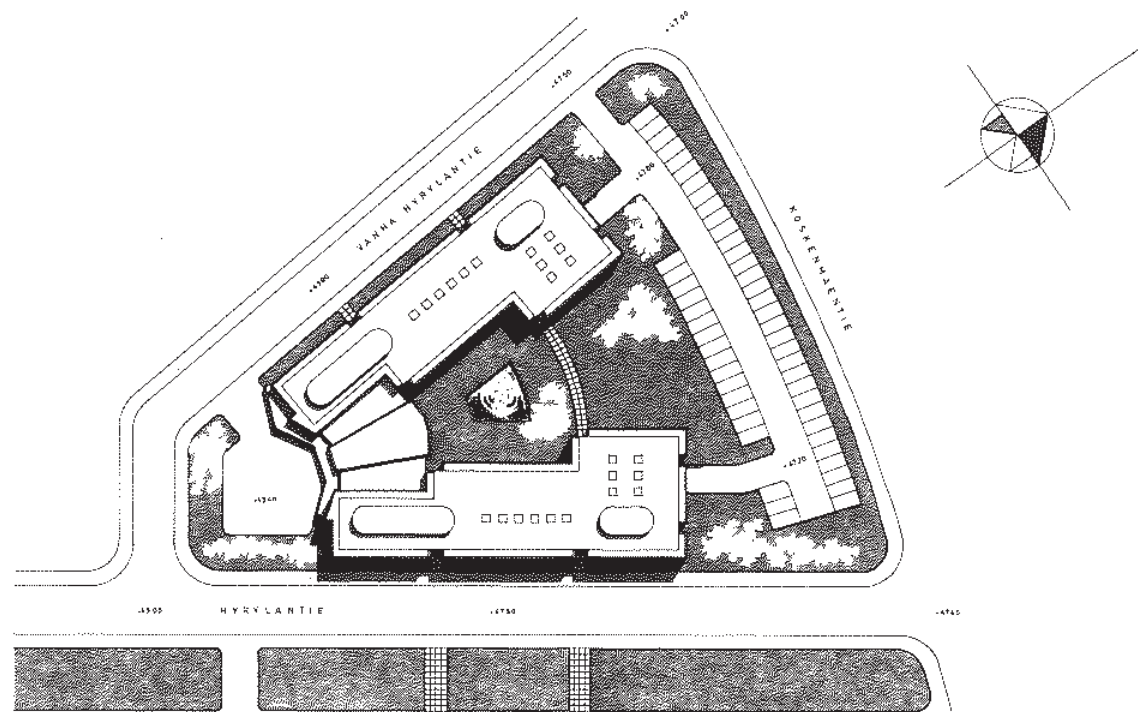


Kilpailuehdotuksen asemapiirros nimimerkiltä Prinsessa Tuusunen. (Kuva 12.2)

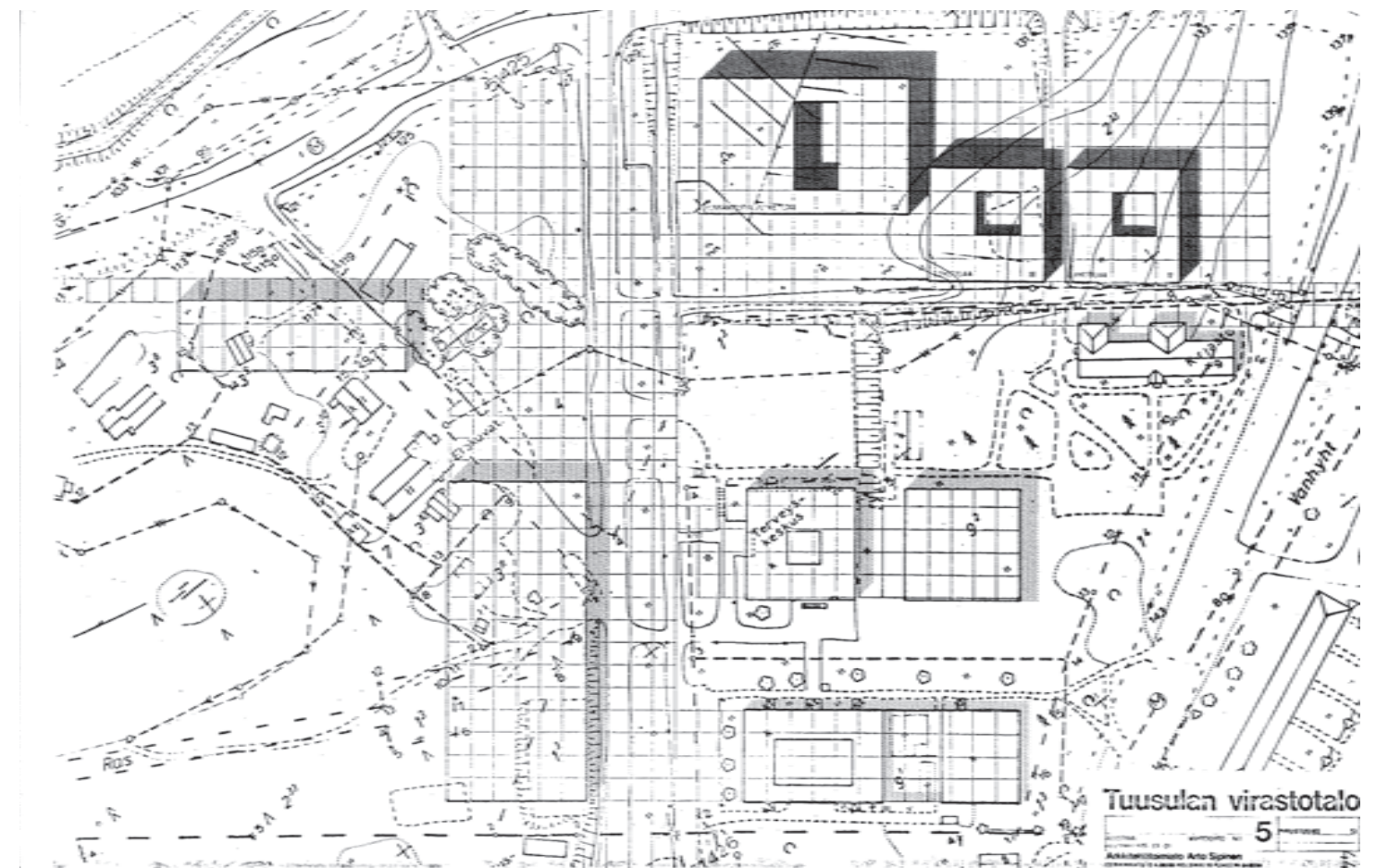
Arto Sipisen voittaneen kilpailuehdotuksen asemapiirros nimimerkillä Vaarojen Saluuna. Asemapiirroksessa on huomioitu rakennuksen kaksivaiheisuus. Toinen rakennusvaihe ei toteutunut. (Kuva 12.3)







Kilpailuehdotuksen asemapiirros nimimerkiltä Tuus. (Kuva 13.1)



Sipisen suosittelema rakennuspaikka sijaitsi Hyryläntien toisella puolella. Kolmion muotoinen "Lemmelän tontti" valittiin kunnantalon rakennuspaikaksi esisuunnitelmassa ja siihen kunnantalo myös rakennettiin. (Kuva 13.2)

## TUUSULAN KUNNANTALON ALKUVAIHEET - ARKKITEHTUURIKILPAILU 1977

Tuusulan väkiluku oli vuonna 1976 21000 asukasta ja sijainti Suur-Helsingin reuna-alueella asetti painetta väestön nopealle kasvulle. Vaatimukset kunnan henkilökunnan suorituskyvylle olivat kasvaneet ja organisaation lisäykset oli jouduttu sijoittamaan useisiin eri pisteisiin. Tuusulan kunta halusi uuden kunnantalon vastaamaan kasvavan kunnan tarpeisiin.

Tuusulan kunnantalon esisuunnitelmaa konsultoimaan valittiin insinööritoimisto Alpo Väänänen Oy vuonna 1976, jossa DI Pekka Sepponen osallistui esikuvien ja vertailutietojen laatimiseen ja huoneohjelman laati arkkitehti Tuire Kujala. Liikennesuunnitelman laati Liikennetekniikka Oy:ssä DI Matti Holopainen. Maaperä- ja rakennettavuustutkimuksen suoritti insinööri Reijo Kouvo Insinööritoimisto Maa- ja Vesi Oy:stä. Esiselvityksen maankäyttösuunnitelmaan laati arkkitehti Arto Sipinen kuusi vaihtoehtoa kunnantalon sijainnille. Sipinen

suosittelee vaihtoehtoa, jossa kunnantalo sijoittuisi nykyisen torin pohjoispuolelle ja rakennuspaikaksi valittu Lemmetyisen tontti olisi jäänyt toimintojen laajenemista varten.

Esisuunnitelmassa laadittiin selvitys eräiden kunnantalojen yleisratkaisusta. Vertailukohteiksi valikoituivat Forssan, Imatran, Järvenpään, Kajaanin, Pieksämäen, Vihdin ja Vantaan kunnantalot sekä Jaakko Pöyryn toimitalo. Esikuvat edustavat kaikki järjestelmäarkkitehtuuria ja joista Forssan, Kajaanin ja Järvenpään kunnantalot ovat punatiilellä verhoiltuja. Moduulimitoitukseksi ohjeistettiin 3M, 12M tai 15M käyttämistä.

Huoneohjelmassa kiinnitettiin huomiota eri toimintojen keskinäisiin yhteyksiin ja niistä laadittiin yhteyksien määrän kertovat taulukot ohjeistukseksi työhuoneiden sijoitteluun. Ennakkosuunnitelmassa laadittiin myös eri kokoisia tyyppihuoneita ja kalus-

tevaihtoehtoineen toimistohuoneille.

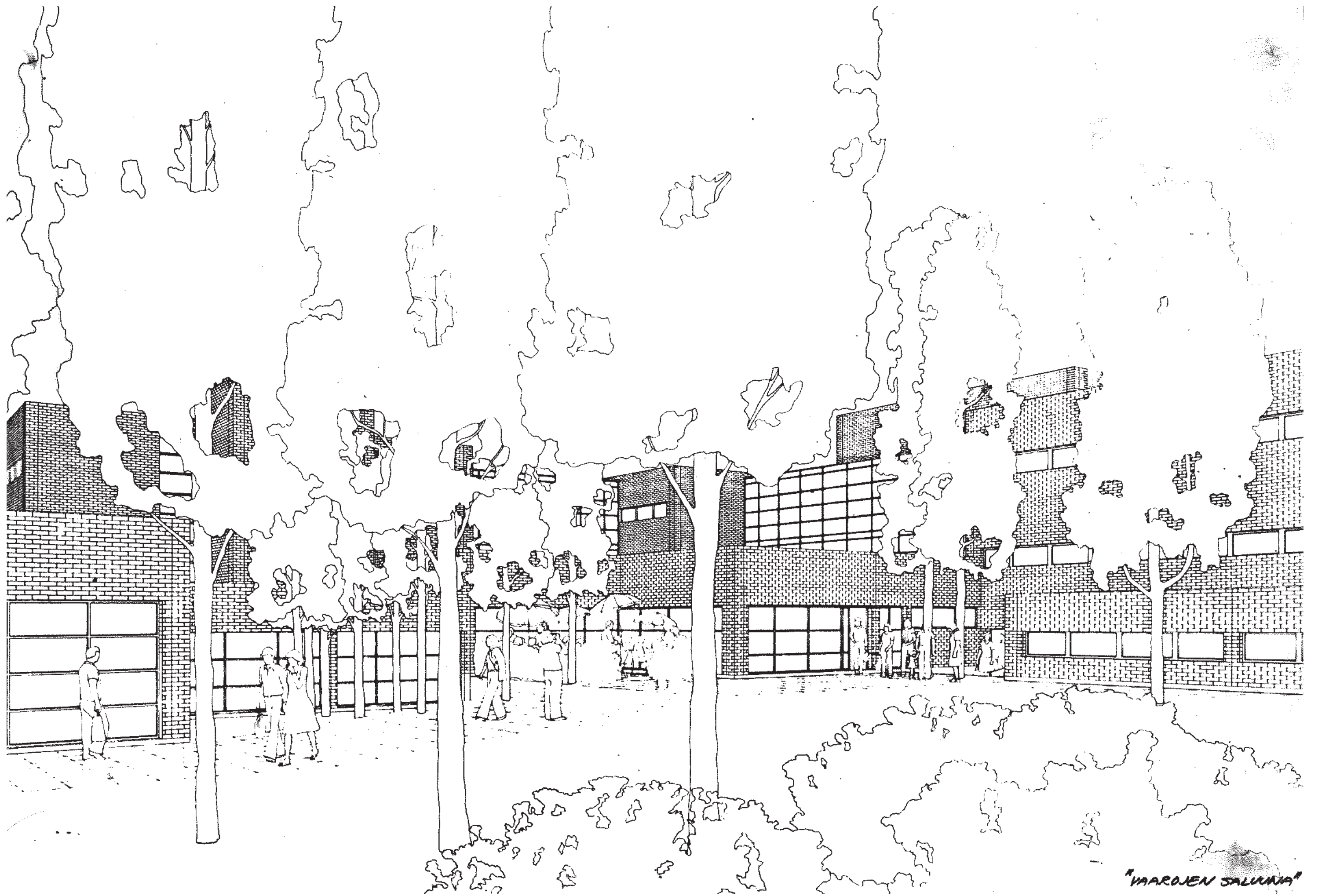
Esisuunnitelmassa kartoitettiin myös valtion virastojen sijoittamista rakennukseen. Keskusteluissa olivat mukana posti 600 m<sup>2</sup>, poliisin tilat 1600 m<sup>2</sup> ja sotilaspiirin tilat 2000 m<sup>2</sup>. Myös yksityisliikkeiden kuten KOP:n ja Järvenpään Osuuspankin kanssa käytiin neuvotteluja, mutta konttoreiden avaaminen ei vaikuttanut ajankohtaiselta. Valtion virastojen mukaantulon ajateltiin viivästyvän toimintojen suunnittelun ja rahoituksen vuoksi, joten päädyttiin vaihtoehtoon, jossa rakennus voitaisiin rakentaa kahdessa vaiheessa. Postin tilat rakennettiin ensimmäisen vaiheen mukana, mutta rakentamisen toinen vaihe ei ole toteutunut.

Arkkitehtikilpailuun vuonna 1977 kutsuttiin neljä osallistujaa. Sipinen voitti kilpailun ehdotuksella Vaarojen Saluuna. Muut kilpailuehdotukset olivat nimillä Prinsessa Tuusunen, Tuus ja Minä elän.









"VAAROJEN SALUUNA"









Ilmakuva Tuusulan kunnantalosta 80 tai 90-luvulta. (Kuva 17.2)

## TUUSULAN KUNNANTALO - Kuvaus rakennuksesta

Tuusulan kunnantalo sijaitsee Hyrylän liikekeskuksessa. Punatiilinen rakennus asemoituu kolmion muotoiselle tontille, jota rajaa kaakossa Hyrylän tie, pohjoisessa Koskenmäentie ja idässä Koskensillantie. Rakennuksen pääjulkisivu on Hyrylän tien suuntainen ja kadun toiselle puolelle on muodostettu aukio kunnantalonsisäänkäynnin kohdalle.

Rakennus muodostuu kolmesta rakennusmassasta. Pääjulkisivun kiinnekohta on rakennuksen keskellä sijaitseva sisäänkäyntiosio, joka on koostuu suorakulmaisten rakennusosien sommitelmasta. Keski-sommitelma yhdistää moduulirakenteiset lounaaseen ja koilliseen suuntautuvat rakennussiivet. Koillinen rakennussiipi nousee visuaalisesti esiin sen editse kulkevalla arkadikäytävällä. Keski-sommitelma jatkuu luoteeseen työntyvällä osalla, jossa sijaitsee valtuustosalin, kunnanhallituksen kokoustila ja ravintola.

Valtuustosalin eteen on jätetty puutarhamainen osio, johon valtuustosalin ikkunaseinä avautuu. Valtuustosalin edustan puutarha on tärkeä visuaalinen elementti valtuustosalin suunnittelussa.

Kaupunkikuvallisesti rakennus on oivallisesti sijoitettu siten, että lähestyttäessä rakennusta Hyrylän liikekeskuksesta vanhojen kasarmirakennusten suunnasta ottaa kunnantalonsisäosan sommitelma sovitettavan luonteen kaupunkikuvassa suhteessa vanhojen kasarmirakennusten mittakaavaan ja materiaaleihin. Rakennuksen huolellisesta kaupunkirakenteeseen sovitamisesta kertoo myös koillisesta lähestyttäessä jalkakäytävän jatkuminen rakennuksen lävitse.

Kunnantalonsisäinen rakenne koostuu betonista pilari-palkkirungosta, jossa välipohjat ovat ontelolaattoja. Rakennuksessa on kolme kerrosta ja kellarikerros rakennuksen keskiosan kohdalla. Ulkoseinät ovat tiili-villa-tiili- ja betoni-villa-tiilirakenteisia. Alapohjan rakenne on maanvarainen teräsbetonilaatta. Rakennuksen yläpohja on huopakatteinen tasakatto, josta vedenpoisto tapahtuu sisäisellä vedenpoistojärjestelmällä. Sivurakennusten moduulit ovat kuuden metrin välein ja pilareiden välissä on neljä ikkunaa, joiden jokaisen välissä on mahdollisuus väliseinän paikalle. Näin huonekoko on ollut vapaasti mitoittavissa ja muunneltavissa kevyin muutoksin.

Rakennuksen keskiosa on toiminnoiltaan yhteistä ja julkista tilaa. Kunnan työntekijöiden työpisteet ovat sijoitettu siipirakennuksiin. Työhuoneet ovat sijoitettu siipirakennusten molemmille pitkille sivuille kahden käytävän varrelle siten, että keskelle

muodostuu aputilavyöhyke ja portaikot. Pitkien käytävien päätteinä ovat ikkunat, jolloin pimeitä käytävätiloja ei muodostu.

Luoteisen siipirakennuksen ensimmäinen kerros on alkuperäiseltä käyttötarkoitukseltaan suunniteltu postikonttoriksi asiakaspalvelutiloille. Postikonttorista muodostuu itsenäinen tila, josta avautuu lasiset seinät kadunpuoleiselle arkadikäytävälle, mikä luo miellyttävän kaupunkitilan Hyrylän tien varteen. Rakennussiivet ovat yhdistetty toisiinsa valoisella lasitetulla kävelysillalla toisessa ja kolmannessa kerroksessa. Lasinen väliosa myös erottaa rakennusmassan visuaalisesti eri osioihin. Keski-osasta kohoaa rakennuksen korkeimmaksi elementiksi porrastorni, jonka ylimmässä osassa sijaitsee hissien konehuone ja ilmanvaihdon konehuone. Porrastornin julkisivuun on kiinnitetty tummasta metallista valmistettu Tuusulan vaakuna, tämä korostaa sisäänkäynnin aluetta ja merkitsee rakennuksen kunnan päätöksenteon paikaksi.

Tuusulan kunnantalo kärsii sisäilmaongelmista, jonka vuoksi sen purkamista on ehdotettu ja tilalle kaavailaan asuinkerrostaloja.

Kunnantalonsisäiset työntekijät ovat havainneet terveysoireita, jotka todennäköisesti johtuvat rakennuksen sisäilmasta. Oireita on kuvattu hengitysongelmiksi ja silmien kirvelynä, kuivumisena ja punahtamisena.

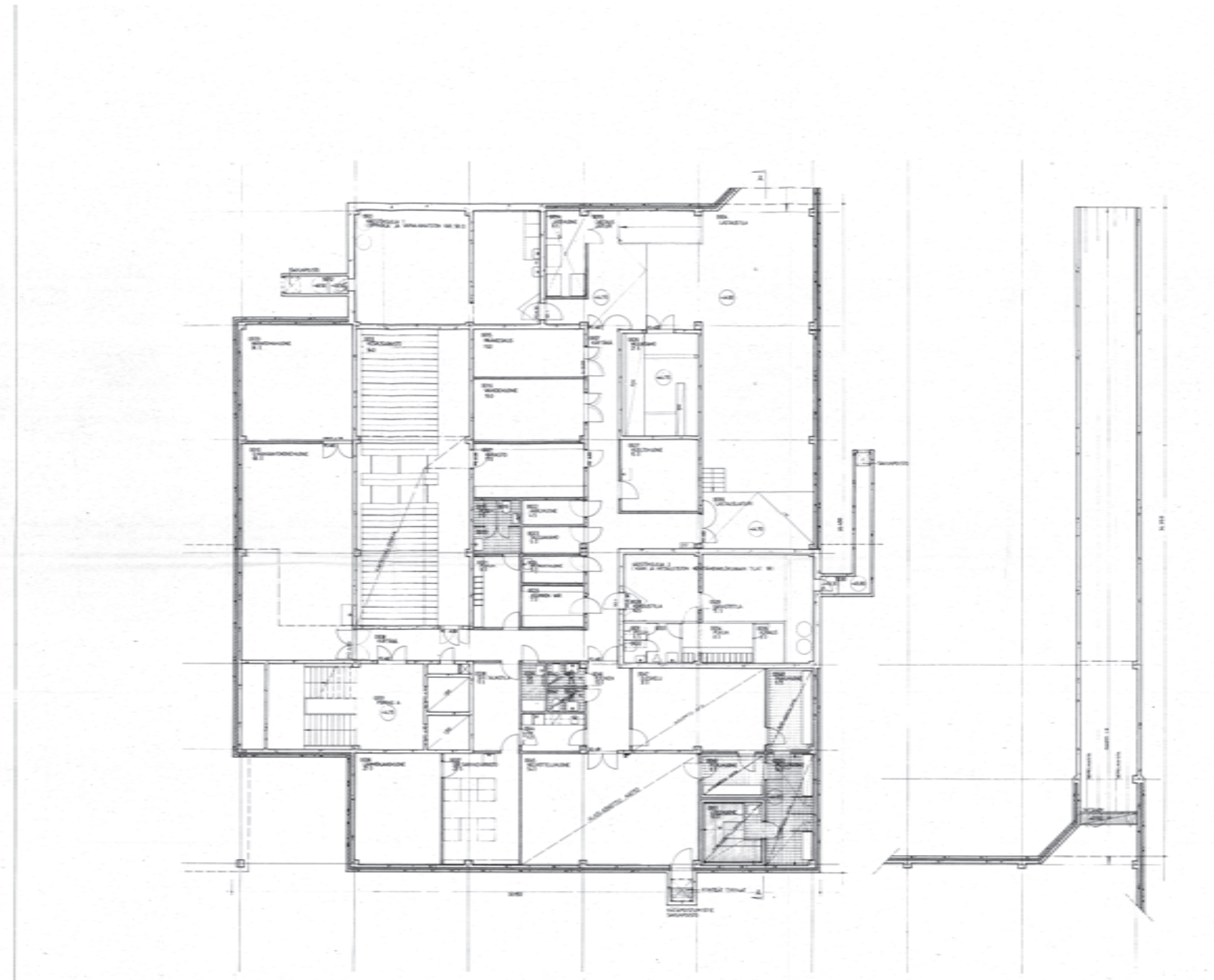
Työterveyslaitos on laatinut rakennuksesta sisäilmastositelvityksen syksyllä 2015.

Selvityksessä löytyi mikrobivaurioita ja kosteusvaurioita viittaavia mikrobeja. Koillispuoleisen alapohjan tarkempaa kuntotutkimusta suositeltiin. Koillispuoleisissa on paikoin myös hovilaatta liimattu mosaiikkibetonilaattojen päälle, jolloin ilmeisesti käytetty liima ei ole kunnolla kuivunut, mihin viittaa poikkeavat VOC-pitoisuudet. Keskiosan ryömitätilasta on selvityksen yhteydessä löydetty silmin nähtävää sienikasvustoa. Kellarin alapohjassa on poikkeavaa kosteutta ja lattianpinnoissa mikrobivaurioita.



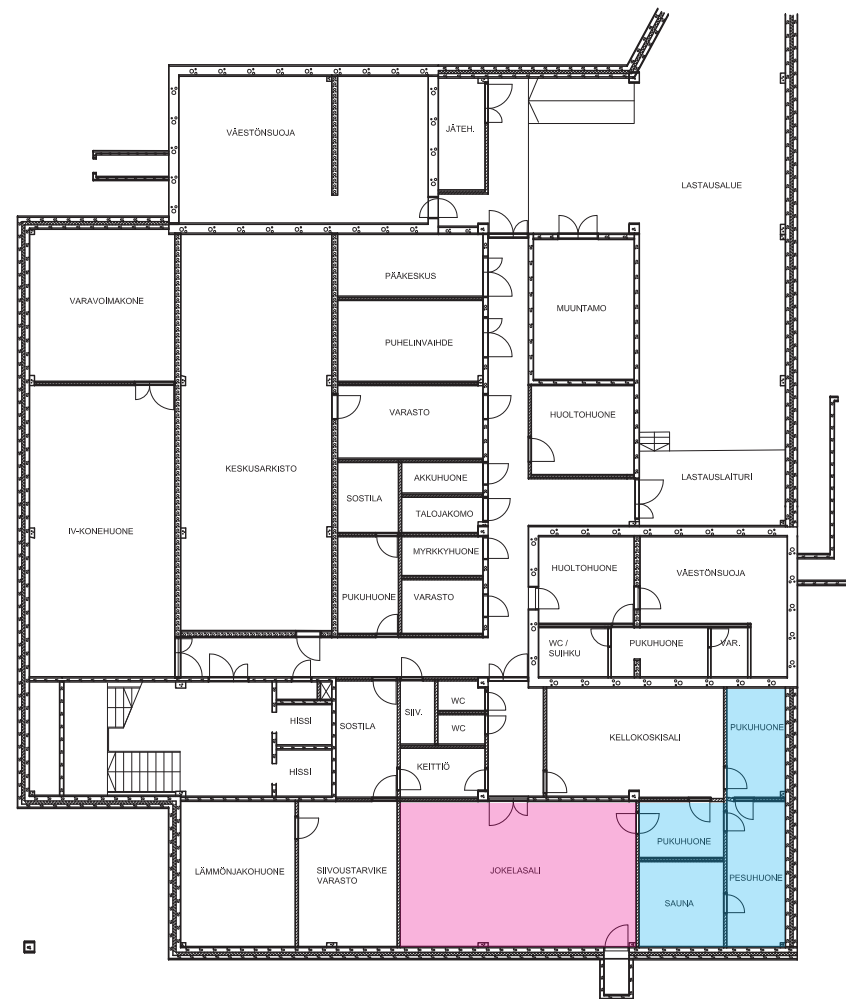
Hyrylän keskustan näkymä rakentamisen alkuvaiheessa oli vielä rakentamaton ja kasarmirakennukset näkyivät hyvin. (Kuva 17.1)





**KELLARIKERROS PÄÄPIIRUSTUS 10.10.1980**



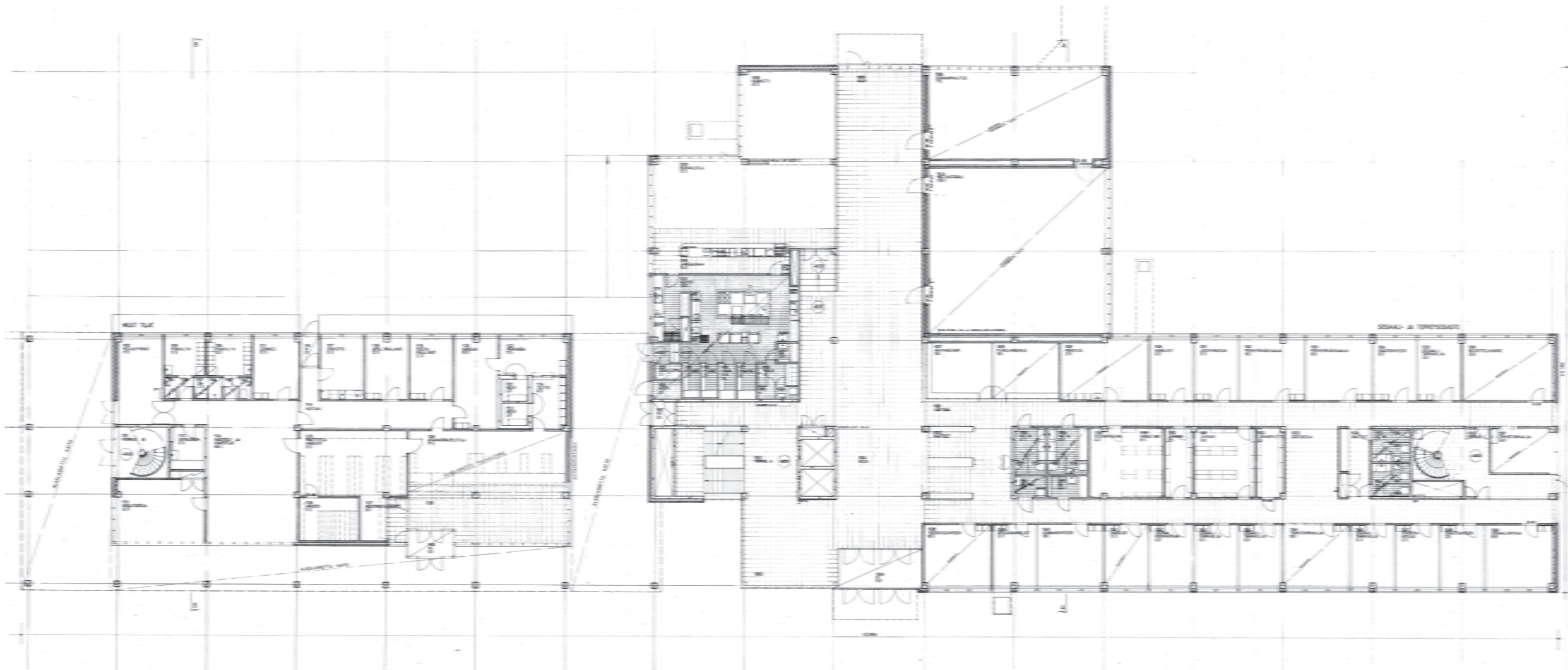


### KELLARIKERROS AJANTASAPIIRUSTUS

Kellarikerroksessa ei ole tehty tilallisia muutoksia. Neuvotteluhuone on nimetty Jokela-saliksi ja saunaosaston oleskelutila Kellokoski-saliksi. Sauna- ja pesutila on remontoitu 2000-luvun alkupuolella. Jokela sali on remontoitu vuonna 2017 sisäilmaongelmien vuoksi.

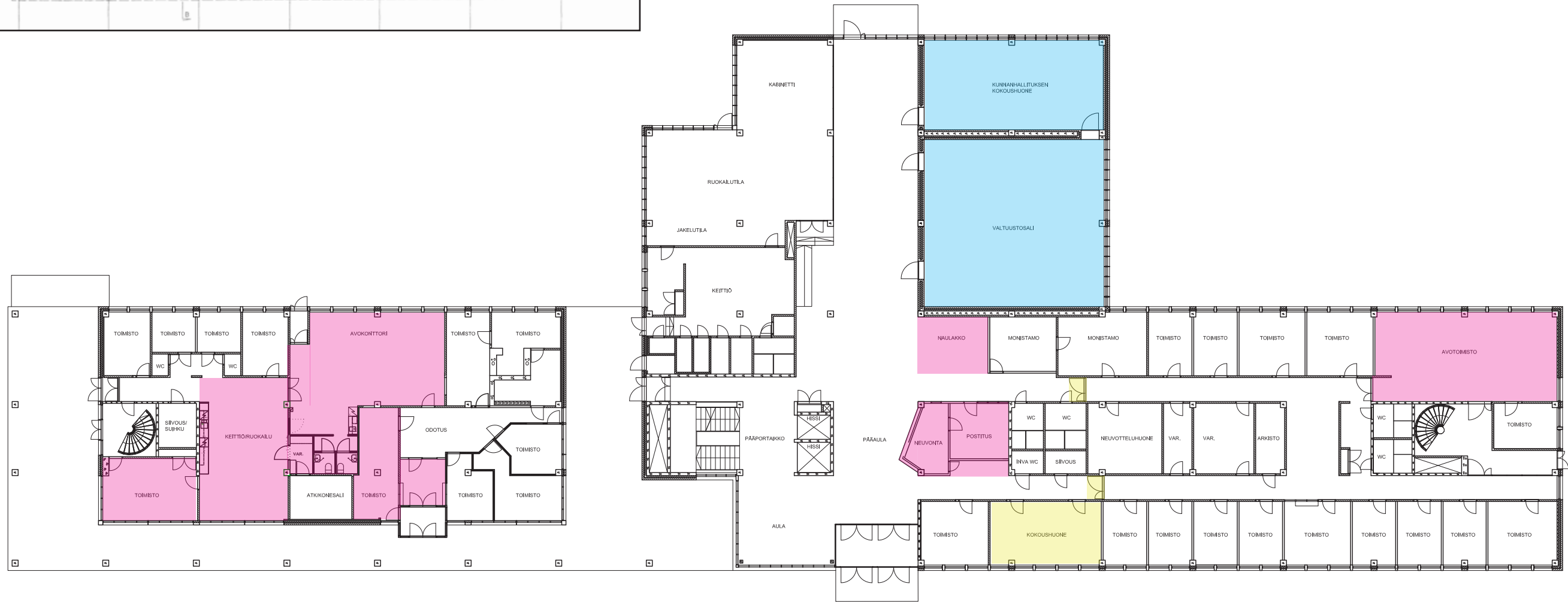
- SISUSTUSMUUTOS 2000**
- REMONTTI 2017**





**1.KERROS PÄÄPIIRUSTUS 10.10.1980**

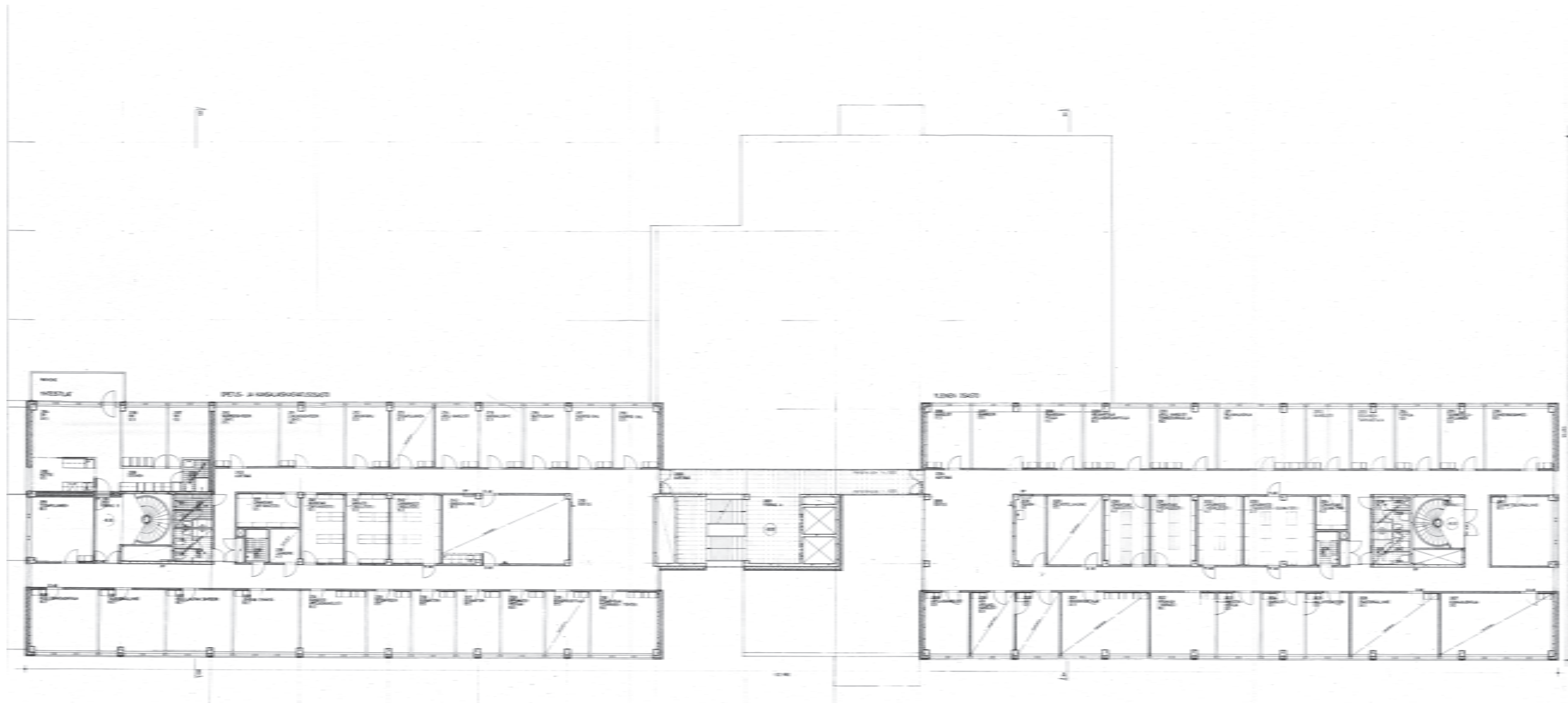




**1.KERROS PÄÄPIIRUSTUS 10.10.1980**

- TILAMUUTOS 2000-LUKU**
- SISUSTUSMUUTOS 2000**
- TILAMUUTOS 1987**
- AJOITTAMATON MUUTOS**





**2.KERROS PÄÄPIIRUSTUS 10.10.1980**





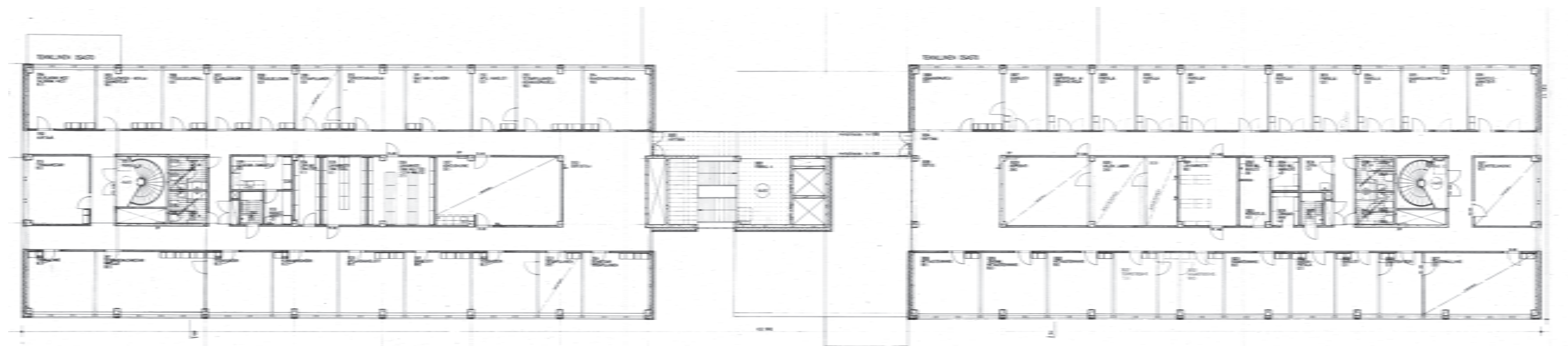
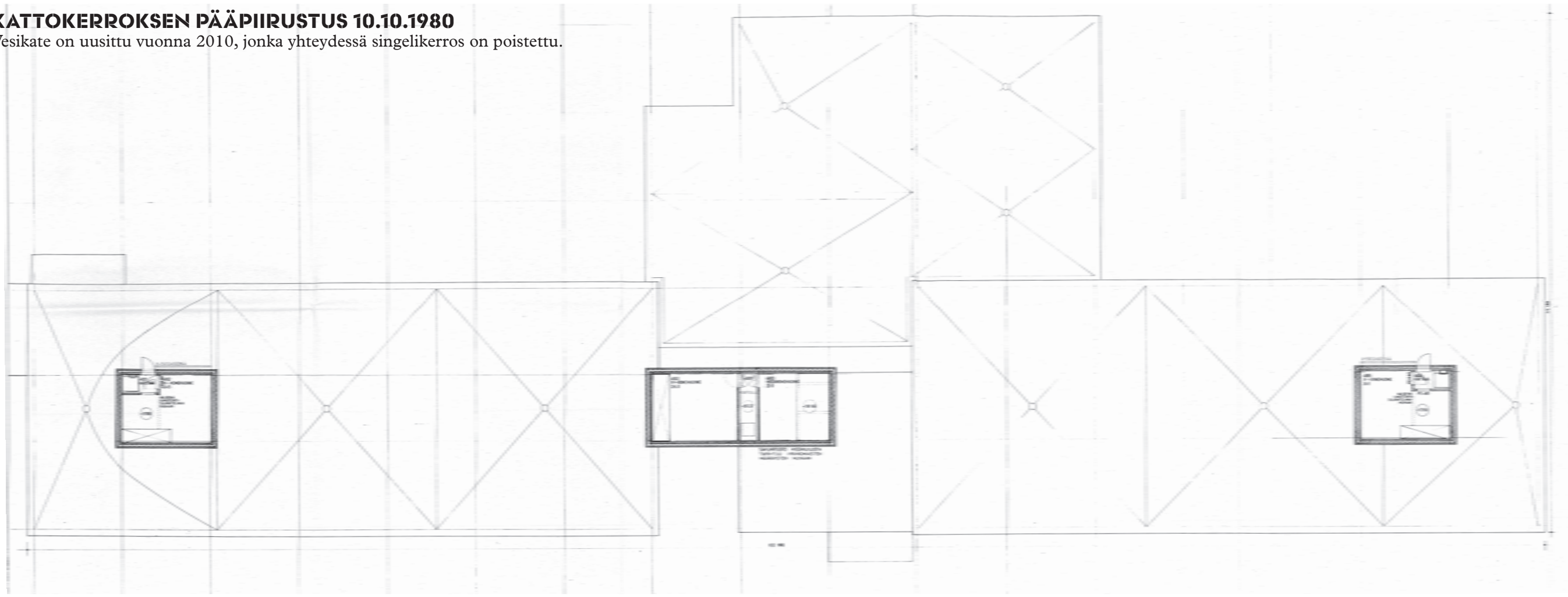
**2.KERROS PÄÄPIIRUSTUS 10.10.1980**

- TILAMUUTOS 2000-LUKU**
- TILAMUUTOS 1986**
- TILAMUUTOS 1990-LUKU**
- AJOITTAMATON TILAMUUTOS**



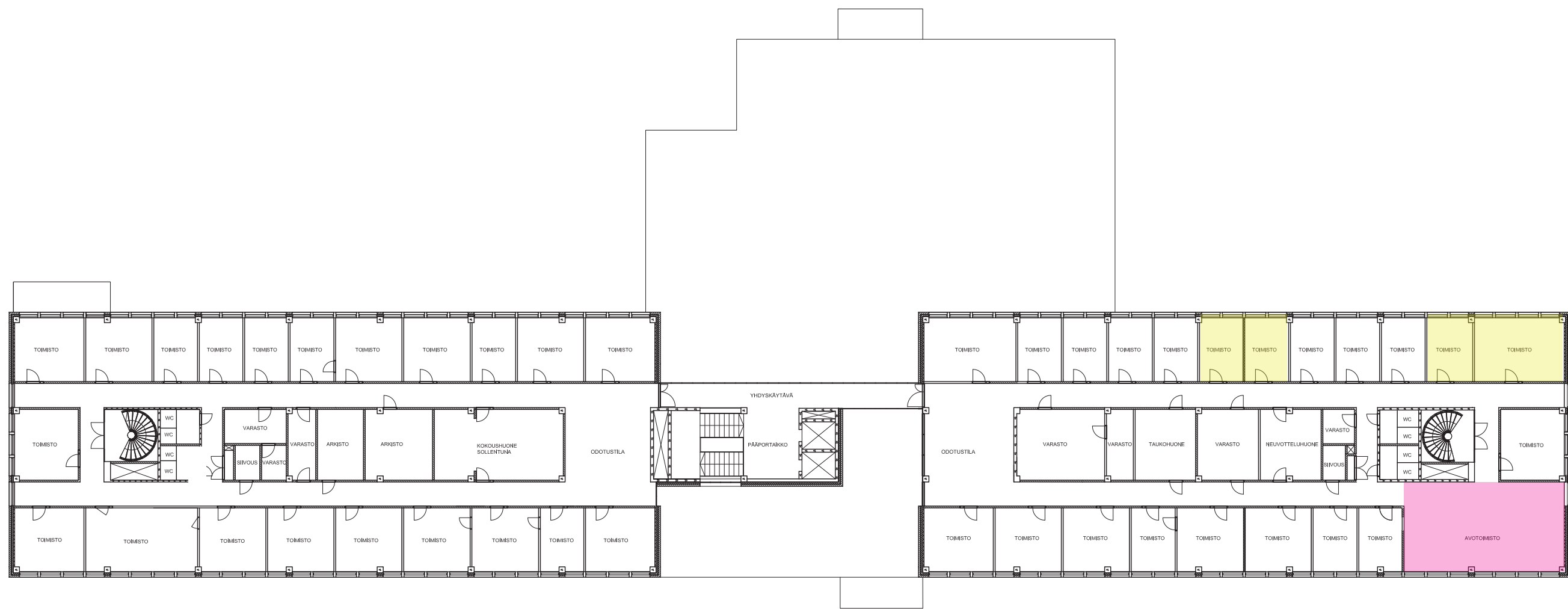
## KATTOKERROKSEN PÄÄPIIRUSTUS 10.10.1980

Vesikate on uusittu vuonna 2010, jonka yhteydessä singelikerros on poistettu.



## 3.KERROS PÄÄPIIRUSTUS 10.10.1980





**3.KERROS PÄÄPIIRUSTUS 10.10.1980**

**TILAMUUTOS 2000-LUKU**  

**AJOITTAMATON MUUTOS**





### JULKISIVU KAAKKOON PÄÄPIIRUSTUS 10.10.2018

Postin valomainos poistettiin tilamuutoksen yhteydessä vuonna 1987. Tuolloin kävelytunnelista poistettiin myös ilmoitustaulu ja tilalle vaihdettiin vaaleasta männystä pysty-laudoituus. Valkoinen maalaus on tullut vasta vuoden 1987 jälkeen. Aulan ja porrashuoneen sekä lasikäytävän umpiolasit on uusittu 2010 alkuperäisen mallin mukaisesti.

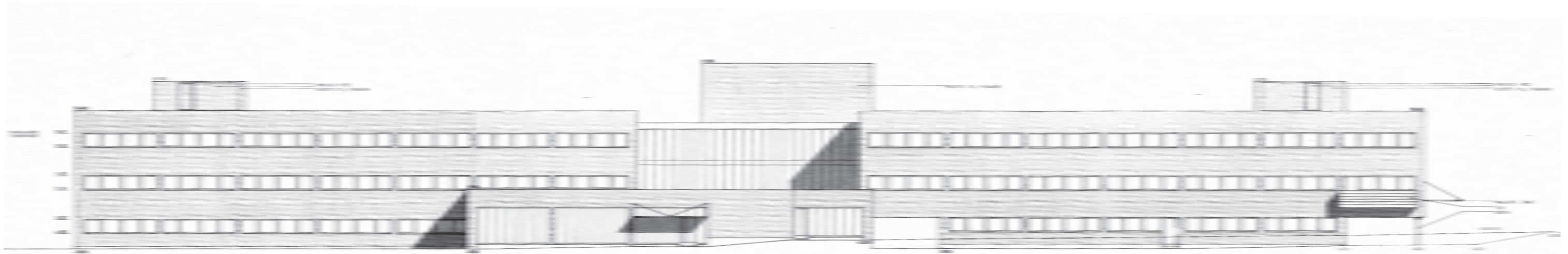
*Julkisivujen muutos on valkoiseksi maalatut ikkunanauhat. Alunperin ne ovat olleet vaaleaa lakattua puuta.*



*Kello on lisätty julkisivuun vuonna 1989. (Kuva 26.1)*







**JULKISIVU LUOTEeseen PÄÄPIIRUSTUS 10.10.2018**

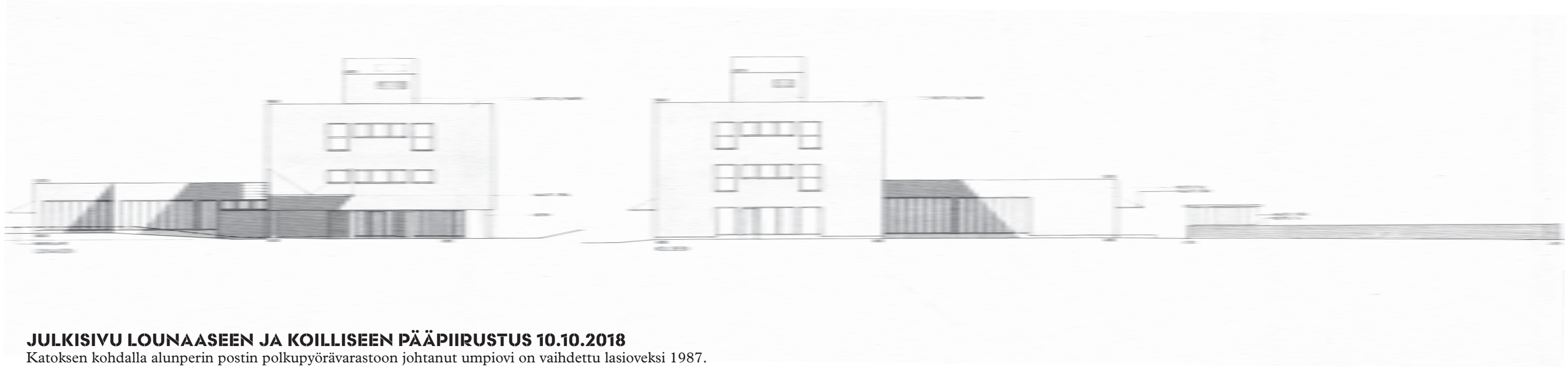
*Arvelen valtuustosalin ja kunnanhallituksen kokoustilan ikkunapuitteiden olleen tummat ennen valkoiseksi maalausta.*



*Pergola on rakennettu ravintolan terassin ympärille jälkikäteen.*







**JULKISIVU LOUNAASEEN JA KOILLISEEN PÄÄPIIRUSTUS 10.10.2018**

Katoksen kohdalla alunperin postin polkupyörävarastoon johtanut umpiovi on vaihdettu lasioveksi 1987.

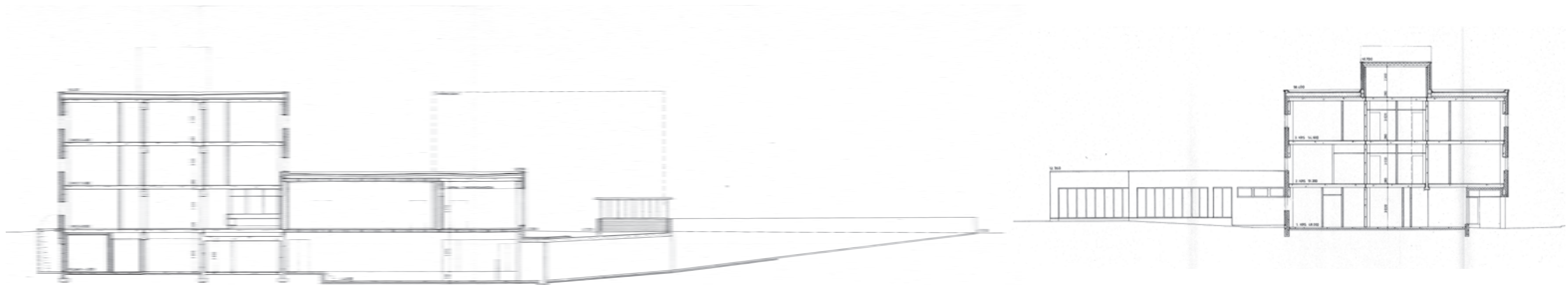
*Julkisivu lounaaseen.*



*Julkisivu koilliseen. (Kuva 28.1)*







**LEIKKAUS A-A PÄÄPIIRUSTUS 10.10.2018 JA LEIKKAUS B-B 11.6.1979**

*Rakennusaikainen valokuva, jossa runkopilarit ovat pystytetty. (Kuva 29.1)*



*Rakennusaikainen valokuva, josta näkyy kellarikerroksen tasoero toimistosiipeen verrattuna. (Kuva 29.2)*







*Pääaulan vaaleat materiaalit korostavat valoisuutta.*

*Ravintolasalin lattiapinta on muuta kerrosta korkeammalla. Ramppi on lisätty jälkikäteen.*



*Neuvontatiski on nikkaroitu jälkikäteen, samoin lasiset infotaulut eivät ole alkuperäisellä sijainnillaan.*

*Lasinen odotusaulan näymät ovat kohti toria ja Hyrylän keskustaa.*







Hissit sijaitsevat odotusaulan vieressä.

Pääportaikko avautuu kohti hissejä.



Pääaula toimii myös taidegalleriana, jossa järjestetään vaihtuvia näyttelyjä.

## TILOJEN ESITTELY VALOKUVIN

### AULATILAT

Kunnantalon aula liittyy kummastakin päädystä lasisten seinien avulla avoimen kutsuvana ympäristöönsä. Kuntalaisten kohtaamisia varten luotu aulatila on luonteeltaan valoisa, jota vaaleat pinnat korostavat.

Pääaula kokoa varrelleen valtuustosalin, kunnanhallituksen kokoustilan ja ravintolan. Aulassa on esillä paljon taidetta ja tila on suunniteltu myös toimimaan galleriatilana vaihtuvien näyttelyjen järjestämistä varten. Aulan toimiminen galleriatilana on luonteavaa, sillä taide on vahva osa Tuusulan historiaa ja nykyistä identiteettiä.

Aulan valaisu on toteutettu neliön muotoisilla loisteputkikehillä. Ratkaisu on ollut mukana jo Sipisen kilpailuehdotuksessa.





Lounaisen siipirakennuksen kolmannen kerroksen odotusaulan sisustus on muuttunut sekavan oloiseksi.

Koillisen siipirakennuksen odotustilat avautuvat ulos. Pormestarin huoneen edessä olevat sermit ovat vieras elementti.



Odotustilan ikkuna muodostaa käytävälle päätteen. Postmoderni sohva ei istu rakennuksen alkuperäiseen ilmeeseen.

Kasvilaatikoita pormestarin huoneen edessä olevassa odotustilassa.







Koillisen siiven kolmannen kerroksen odotustilaan on tuotu kartoille ja suunnitelmille säilytyslaatikoita.

Lounaisen siiven toisen kerroksen odotustilan kalusteet ovat alkuperäisiä näin tila on edustavimmillaan.



Koillisen siiven kolmannen kerroksen odotustilan ikkunalle on nikkaroitu viherkasveille taso.

## TILOJEN ESITTELY VALOKUVIN

### KERROKSIEN ODOTUSTILAT

Toisessa ja kolmannessa toimistokerroksessa kerrokseen saavuttaessa tulija saapuu odotusaulaan. Odotusaulat on alunperin kalustettu Artekin kalustein, joista Ben af Shulténin suunnittelemat sohvats ovat pääosassa. Sohvien suorakulmainen luonne istuu rakennuksen arkkitehtuuriin luontevasti.

Koillisen siiven odotustilat avautuvat lasiseinin ulos ja niistä on viisto näkymä Hyrylängtien suuntaan. Nykyisellään odotustiloja on osittain uudelleen sisustettu erilaisin kalustein ja alkuperäinen tunnelma on muuttunut sekavaksi.





*Kolmannen kerroksen käytävä. Pääteenä valoisa yhdyskäytävä. Kirjahylly ei kuulu alkuperäiseen suunnitelmaan.*

*Käytävän pääteenä ikkuna, jonka edustaa on kalustettu uudelleen.*

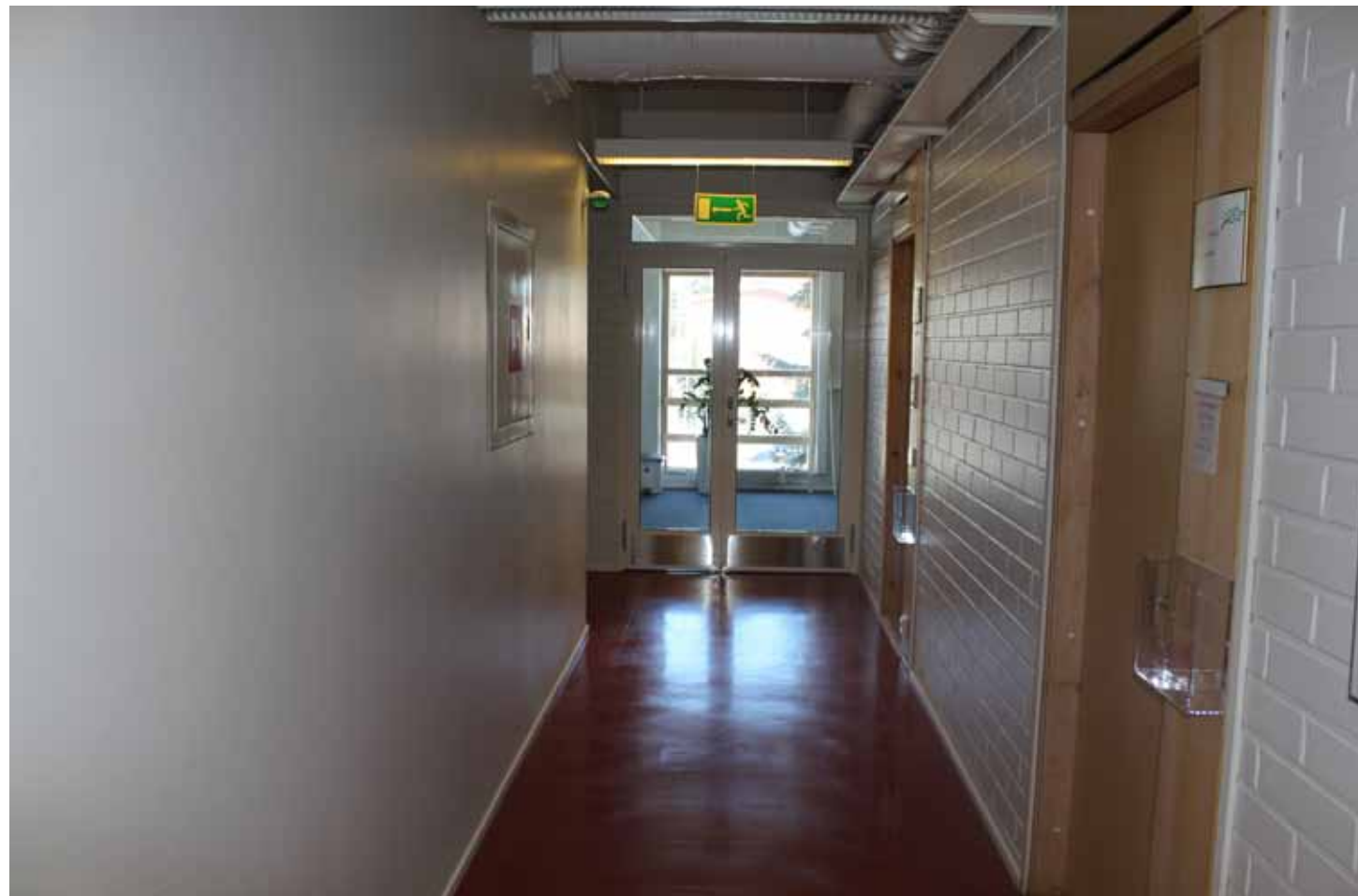


*Porrashuoneisiin kulku tapahtuu pääkäytävät yhdistävien yhdyskäytävien kautta.*

*Toisen kerroksen pääkäytävän pääteenä on matalampi ikkuna.*







Toisen kerroksen käytävän pääte on otettu avoimiston käyttöön. Lasinen ovi päästää luonnonvalon käytävään.

Ensimmäisen kerroksen käytävän lattiamateriaali on vaalea mosaiikkibetonilaatta aulatilojen mukaisesti.



Lounaisen ja koillisen rakennusiiven yhdistää valoisa yhdyskäytävä, jossa sijaitsee myös rakennuksen pääportaikko.

## TILOJEN ESITTELY VALOKUVIN

### KÄYTÄVÄT

Toimistokerrokset muodostuvat kahden käytävän varrelle, joiden keskelle jäävä vyöhyke on aputilo- ja varten. Käytävien päätteinä on ikkunat, jolloin luonnonvalo pääsee pitkiin käytävätiloihin. Toisessa ja kolmannessa kerroksessa käytävien lattiamateriaali on toimistohuoneiden tapaan punainen kvartsi-vinyylilaatta. Ensimmäisessä kerroksessa lattiamateriaali on valkoinen mosaiikkibetonilaatta.

Käytävien valaistus on toteutettu loisteputkivalaisimilla, jotka ovat poikittain käytävän kulkusuuntaa vasten.

Rakennussiipiä yhdistävä yhdyskäytävän seinät ovat lasia ja tila on hyvin valoisa. Yhdyskäytävä liittyy rakennuksen pääportaikkoon. Lattiamateriaali yhdyskäytävässä on valkoinen mosaiikkibetonilaatta. Yhdyskäytävien valaisimet ovat alakatoon upotettuja pyöreitä valaisimia.

Käytävät liittyvät toisiinsa porrashuoneiden molemmin puolin olevilla yhdyskäytävillä ja vastakkaisissa päädyissä sijaitsevien odotusaulojen kautta.





Kahden ikkunan työhuone 319 kolmannessa kerroksessa. Tyypillinen punainen kvartsvinyylilaatta lattiamateriaalina.

Kolmen ikkunan työhuone 317 kolmannessa kerroksessa. Runkopilari ikkunanauhan osana.



Työhuone 319 kolmannessa kerroksessa. Tyypillinen työhuoneiden ilmanvaihtojärjestely.

Kolmen ikkunan työhuone 213 toisessa kerroksessa runkopilari huoneen nurkassa.







Viiden ikkunan työhuone 308 kolmannessa kerroksessa. Huoneessa vaihdettu lattiamateriaali ja kokouspöytä.

Neljän ikkunan kansliapäällikön työhuone 269 toisessa kerroksessa. Lattiamateriaali vaihdettu..



Kahden ikkunan työhuone 302 kolmannessa kerroksessa. Pilarilinja osuu ikkunoiden väliin.



## TILOJEN ESITTELY VALOKUVIN

### TOIMISTOHUONEET

Toimistohuoneiden koot vaihtelevat pääosin kaksi ja kolme ikkunaisina. Muutamassa huone on myös neljällä ja viidellä ikkunalla. Toimistokerroksien pohjakaava on joustava, väliseinien paikat vaihtelevat ikkunoiden välipuitteiden tai rakennepalkkien välillä. Kahden ikkunan toimisto on pinta-alaltaan 13 m<sup>2</sup> ja kolmella ikkunalla 20 m<sup>2</sup>. Toimistohuonevyökykkeet ovat sisämitaltaan 4200 mm syviä. Huonekorkeus on 3000 mm. Toimistohuoneet ovat valaistu loisteputkivalaisimilla ja kattoihin on liimattu akustolevyjä. Toimistojen väliseinät ovat kevyt rakenteisia ja pintamateriaalina tekstiilipinoitteiset levyt.

Lattiamateriaali on pääosin alkuperäinen punainen kvartsivinyylilaatta. Muutamissa huoneissa on vaihdettu pintamateriaaliksi muovimatto tai laminaatti. Uusittujen lattiamateriaalien kuosi vaihtelee huoneittain.





Kokoushuone 3137 Sollentuna. Lattiamateriaali vaihdettu.  
Varasto 2137 toisessa kerroksessa.



Kokoushuone 3137 Sollentuna. Kokoushuoneen lasivetriini on tilaan suunniteltu alkuperäinen kaluste.  
WC-tilat sijaitsevat porrashuoneiden seinää vasten. Tilat avautuvat pääkäytävät yhdistävään poikittaiskäytävään.







Neuvotteluhuone 1058 Celte ensimmäisessä kerroksessa.

WC-tilat sijaitsevat porrashuoneiden seinää vasten. Tilat avautuvat pääkäytävään poikittaiskäytävään.



Varasto 3029 kolmannessa kerroksessa.

## TILOJEN ESITTELY VALOKUVIN

### APUTILAVYÖHYKKEEN HUONEET

Toimistokäytävien väliin jäävälle vyöhykkeelle on sijoitettu aputiloja, joissa ei vietetä pitkiä aikoja eivätkä tarvitse luonnonvaloa. Näitä tiloja ovat lähiarkistot, taukotilat, varastot, neuvotteluhuoneet, kopiohuoneet, wc-tilat ja siivouskomerot. Porrashuoneet sijaitsevat myös aputilavyöhykkeellä.







Kellarikerroksen neuvotteluhuone.

Kellarikerroksen voi ajaa ajoneuvokalustoa ramppia pitkin.



Kellarikerroksen oleskelutila on yhteydessä saunan pukuhuoneeseen.

Maanmittareiden kalustoa kellarin lastauslaiturilla.







Kellarissa sijaitsee saunatilat.

Kellarissa sijaitsee kunnan keskusarkiston tilat.



Suihkutilat. Oikealla saunan ovi.

## TILOJEN ESITTELY VALOKUVIN

### KELLARIKERROKSEN TILAT

Kellarikerros sijaitsee rakennuksen keskiosan alapuolella. Kellarikerrokseen on sijoitettu teknisiä tiloja, neuvotteluhuone, saunaosasto, arkisto, kaksi väestönsuojaa ja autosuojana toimiva lastaustila.

Sauna- ja pesu ovat remontoitu 2000-luvun alkupuolella, jolloin sauna sai mutterimaisen muodon. Lisäksi pesu







Kasarmirakennuksia Hyrylässä. Kävelyreitti johtaa kunnantaloa kohden.

Rakennusaikainen valokuva odutusaulasta. (Kuva 42.2)



Rakennusaikainen valokuva pääsisäänkäynnistä vuodelta 1980. (Kuva 42.1.)

Rakennusaikainen valokuva toimistokerroksen käytävästä vuodelta 1980. (Kuva 42.3)







Rakennusaikainen valokuva vuodelta 1980. Nauhaikkunoiden materiaali on lakattua puuta. (Kuva 43.1)

Rakennusaikainen valokuva osastopäällikön työhuoneesta. Viisi ikkuna ja sisäovi osastosihteerin huoneeseen. (Kuva 43.2)



Näkymä kävelyreitiltä kohti kunnantaloa maaliskuussa 2018. Nauhaikkunat ovat maalattu valkoisiksi.

## ARVOT JA SÄILYNEISYYS

Tuusulan kunnantaloa voidaan pitää hyvin ympäristönsä huomioon ottavana ja se sopeutuu hyvin kasarmirakennuksien mittakaavaan ja materiaaliympäristöön sekä kytkeytyy kävelyn ja pyöräilyn reitteihin. Julkisivujen sommittelu tuo esiin rakennuksen erityisluonteisen tehtävän kunnan päätöksenteon paikkana ja jakaa rakennuksen massan pienempimittakaavaisiin osioihin, jotka luovat tasa-painoista kaupunkikuvaa.

Arkkitehtuuriltaan rakennus edustaa Sipisen oman tunnistettavan tyylin alkuvaiheita, jolloin hän lähti rikkomaan järjestelmäarkkitehtuuria kohti kubitista rakennusosien sommittelua. Voidaan katsoa, että Tuusulan kunnantalolla on oma paikkansa suomalaisessa arkkitehtuurin historiassa arkkitehti professori Arto Sipisen tyylin murroskohdassa.

Rakennus on säilynyt tilaratkaisuiltaan pääosin hyvin. Suurimmat muutokset ovat tapahtuneet postin tilojen käyttäjämuutoksien yhteydessä. Merkittävimpiä muutoksia ovat valtuustosalin ja kunnanhallituksen kokoustilan sisustuksen muuttaminen vuonna 2000.

Kaupunkikuvallisesti merkittävin muutos on julkisivujen lakattujen puuikkunoiden maalaaminen valkoisiksi. Sisätilojen suurin muutos on postin

tiloissa tapahtuneet käyttäjämuutokset postikonttorin muuttaessa pois rakennuksesta.

Toimistokerroksissa isoimmat muutokset ovat avoimistomuutokset, joissa muutamat vierekkäiset huoneet ovat yhdistetty avotoimistoksi. Pienempiä muutoksia ovat muutamien toimistohuoneiden lattiamateriaalien vaihtaminen sekä 2.krs taukoti-  
lojen uusiminen ja laajentaminen. Kunnanjohtajan huone on muuttanut osaksi avotoimistoa ja uusi pormestarin huone sijaitsee toisessa kerroksessa odotustilan vieressä.

Sisäntuloaulassa on muutoksia tapahtunut informaatiotiskin uusien järjestelyjen myötä. Uusi 2010-luvulla rakennettu vastaanottotiski on ainoa asia omassa koordinaatistossaan ja sopii huonosti yhteen alkuperäisen arkkitehtuurin kanssa; tilanetta korostaa vanhan vastaanottotiski paikan jättäminen avovarastoksi ja lasisten infotaulurivistön kiinnittäminen osittain tiiliseinälle, osittain siirrettävien naulakoiden selkäpuolelle.

Odotustilojen kalusteet ovat pääosin alkuperäisin kalustesuunnitelman mukaisia, mutta paikoitellen käytävien varsille on tuotu kirjahyllyjä ja erilaisia sohvia, tuoleja ja pöytiä, jotka eivät sovi alkuperäiseen kalustesuunnitelmaan ja luovat sekavaa tunnelmaa.





Lounaissiiven ensimmäinen kerros. Postikonttorin entiset tilat ovat väliseinän rakennettu toimistoiksi.  
Avotoimistoksi muutetun osan keittiösyvennys.



Lounaissiiven ensimmäinen kerros. Postikonttorin entiset tilat on väliseinän rakennettu toimistoiksi.  
Postin entinen asiakaspalvelutila on kopitettu toimistohuoneeksi.







Postin alunperin käsittely ja kantotilat ovat muutettu nuorisotyön tiloiksi.

Tiloihin on avattu ovi porrashuoneesta.



Postikonttorin koulutustila toimii nykyisin nuorisotyön toimistotilana.



## MUUTOKSET

### POSTIN TILAT 1.KRS

Suurimmat muutokset ovat tapahtuneet postin tiloissa. Postikonttorin tiloihin haettiin muutoslupa vuonna 1987, jossa tilojen käyttötarkoitus muutettiin toimistohuoneiksi ja tiloja jaettiin pienempiin osiin väliseiniä rakentamalla. Tämän myötä pohjakerros muuttui sokkeloiseksi, varsinkin lasiseinin arkadikäytävään avautuva avoin asiakastila muutettiin kolmeksi pieneksi toimistohuoneeksi ja niihin kulku toteutettiin vinolla seinällä, joka ei istu rakennuksen arkkitehtuuriin.

Muutokseen asti postin tilat oli erotettu muusta virastotalosta itsenäiseksi kerrokseksi. Muutoksen yhteydessä avattiin porrashuoneeseen kaksi sisäovea, joiden avulla uudet toimistohuoneet saivat sisäyhteyden ylempiin toimistokerroksiin.

Postin tilat ovat myös tämän jälkeen olleet muutoksessa. 2010-luvun lopulla osa toimistohuoneista muutettiin avotoimistoksi ja kerroksen toinen puoli erotettiin nuorisotyön tiloiksi. Nuorisotyön tiloissa vuonna 1987 rakennettuja väliseiniä on purettu ja huonejärjestys muistuttaa paljolti alkuperäistä pohjaratkaisua, vaikka tilojen käyttötarkoitus ja sisustusratkaisut ovat uusia.





Rakennuksen muutto talvella 1980. Alkuperäinen vastaanottotiski näkyy kuvan oikeassa laidassa. (Kuva 46.1)

Valtuustosalin ovet. Istuinryhmä on alkuperäisiä kalusteita, mutta ei sijaitse alkuperäisellä paikallaan.

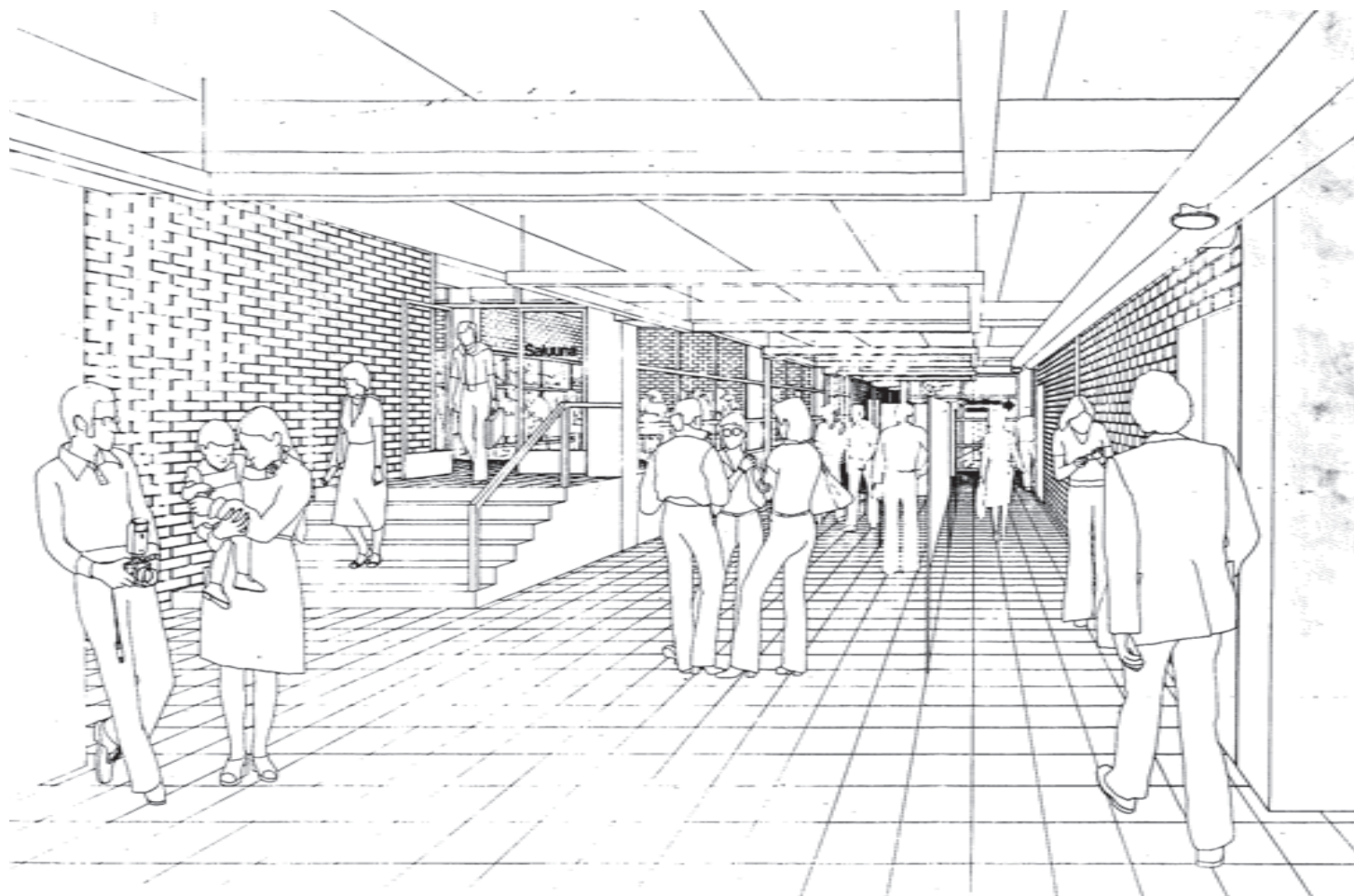


Uusi neuvontatiski ja lasisten info-taulujen sijoittelu ei sovi rakennuksen arkkitehtuuriin.

Odotusaula avautuu lasisena kohti Hyrylän toria.







Arto Sipisen luonnos pääaulasta, jossa kuntalaiset kohtaavat. (Kuva 47.1)

Info-taulujen ripustus vaikuttaa väliaikaiselta rakennelmalta.



Alkuperäinen piirustus pääaulan järjestyksestä. (Kuva 47.2.)

## MUUTOKSET

### PÄÄAULA

Pääaulan tilallinen luonne on valoisa ja muodoltaan läpi rakennuksen kulkeva suorakulmainen tila kahden pilarilinjan välissä, joka päättyy lasiseinään, josta on kulku takapihalle.

Pääaulan muutokset ovat kevyitä, mutta näyttävät selkeästi. Vastaanottotiskin paikka on vaihdettu naulakkotilojen kanssa 2000-luvulla. Uusi vastaanottotiski työntyy kolmiomaisena kiilana pilarilinjasta pääaulaan. Uusi vastaanottotiski ei sovi rakennuksen arkkitehtuuriin sen poiketessa koko muun rakennuksen koordinaatistosta ja rikkoo suorakulmaisen tilan, jonka kumpikin pääty rajautuu lasisena ulos.

Vanhan vastaanottotiskin paikalla on kevyistä naulakoista koottu seinä, johon on kiinnitetty info-työkalut, jotka ovat osittain kiinni valtuustosalin tiiliseinässä ja osittain naulakoissa. Tämä järjestely vaikuttaa väliaikaiselta rakennelmalta, eikä sovi kunnantalon pääaulan luonteeseen.





*Valtuustosalin sisustus on vuodelta 2000.*

*Kunnanhallituksen kokoustila sisustus muutettiin myös vuonna 2000.*



*Valtuustosalin koroke laajennettiin koko seinän mittaiseksi.*

*Kunnanhallituksen kokoustilan kalusteet. Alakattopaneeleita ei ole maalattu valkoiseksi kuten valtuustosalin muutoksessa.*







Valtuustosalin sähkötolpat eivät sovi tilaan. Seinät maalattu siniharmaiksi vuonna 2000.

Valtuustosalin alkuperäisen yleisön kippi-istuimet on päällystetty uudelleen vastaamaan uusia sinisiä tuolia vuonna 2000.



Puheenjohtajiston pöytä ei sovi postmodernin ilmeensä vuoksi rakennuksen arkkitehtuuriin. Kirjava lattiamateriaali on myös vieras.

## MUUTOKSET

### VALTUUSTOSALI JA KUNNANHALLITUKSEN KOKOUSHUONE

Valtuustosali ja kunnanhallituksen kokoustila ovat sisustettu uudelleen vuonna 2000 Studio Arcibella Oy:n toimesta.

Sipisen suunnittelemat kalusteet korvattiin uusilla. Valkoiseksi maalatut seinäpinnat maalattiin harmaiksi. Puheenjohtajiston koroke levitettiin koko seinustan mittaiseksi ja puheenjohtajiston pöytä purettiin ja korvattiin uudella pöydällä. Alakattoon asennettiin videotykki ja maalattiin kattovanereita valkoiseksi sekä asennettiin uusia valaisimia. Valkokangas ja valkotaulu uusittiin.

Lattiamateriaaliksi muutoksen yhteydessä valikoitui kirjavan ruskea puuparketti. Lattian kirjava materiaali tuntuu vieraalta muuhun rakennukseen verraten.

Valtuustosalin takaseinustan taittavat istuimien verhoilu on uusittu sävysävyyden sinisellä kankaalla uusien tuolien kanssa. Taittuvien istuimien puuosat petsattiin.

Kunnanhallituksen kokoustilan kalusteet uusittiin ja alun perin U:n muotoinen kokousryhmä korvattiin yhdellä isolla pöydällä, joka levenee toista päätyä kohten.

Valtuustosalin ja kunnanhallituksen kokoustilan 2000-luvun sisustuksen materiaalivalintojen ja postmodernien kalusteiden suhteen ei istu yhteen muun rakennuksen ja alkuperäisten sisustusratkaisujen kanssa, varsinkin kun tiedetään Sipisen välttäneen rakennuksissaan postmoderneja aiheita.





Arkadikäytävä. Valkoiset ikkunateippaukset merkkäävät nuorisotyön tilat.  
Polkupyöräkatos valtuustosalin edustalla.



Rakennusaikainen valokuva, jossa näkyvät lakatut ikkunapuitteet. Valkoista maalausta ei ole rakennuksessa lainkaan.  
Valkoiset ikkunapuitteet vievät rakennuksen arkkitehtuuria tavanomaiseen suuntaan.







Muutto talvella 1980. (Kuva 51.1)

Pergolarakennelma ravintolan terassin edustalla.



Muutto talvella 1980. (Kuva 51.2)

## MUUTOKSET

### JULKISIVUT

Julkisivuihin on kohdistunut yksi iso muutos. Alkuperäiset ikkunat ovat olleet myös ulkopuolteillaan lakattua puuta. Nykyisten ikkunoiden ulkopuolteet ovat maalattu valkoisiksi. Tämä muuttaa rakennuksen luonnetta, sillä alunperäisessä asussaan kunnantalon julkisivuissa ei ollut lainkaan maalattua pintaa.

Puuosien maalaamista valkoisiksi on käytetty runsaasti suomalaisessa lähiörakentamisessa, jolloin tässä tapauksessa ikkunapuitteiden maalaaminen vie rakennuksen arkkitehtuuria tavanomaisempaan suuntaan, eikä rakennus erotu siinä suhteessa kunnan merkkirakennuksena.

Lounaisen siipirakennuksen julkisivuun on lisätty kello syksyllä 1989. Kellon viisareiden ja kellotaulun materiaali on tummaa metallia, joka sopii hyvin kunnan vaakunan kanssa. Kellon taustalla oleva punainen levy on puolestaan vieraampi materiaali julkisivussa.

### ULKOTILAT

Valtuustosali avautuu puutarhaan, jossa on alkuperäisissä suunnitelmissa merkitty lumimarjapensaiden ryhmä. Puutarhaan on tuotu polkupyöräkatos, joka ei näy edukseen katsottuna valtuustosalin lasiseinän takaa. Ravintolan terassialue on aidattu pergola-rakenteella.





*Kolmannen kerroksen avotoimisto.*

*Ensimmäisen kerroksen avotoimisto on muodostettu kaksi toimistohuonetta ja neuvotteluhuone yhdistämällä.*



*Kolmannen kerroksen avotoimiston työpisteet on eroteltu sermeillä toisistaan.*

*Ensimmäisen kerroksen avotoimisto.*







Toisen kerroksen avotoimisto on muodostettu rakennuksen päädyn tilat yhdistämällä.

Toisen kerroksen avotoimiston lattia on kokolattiamattoa, joka parantaa tilan akustiikkaa.



Toisen kerroksen avotoimistossa yksityisyyttä saa Frameryn valmistamassa äänieristetyssä puhelinkopissa.

## MUUTOKSET

### AVOTOIMISTOT

Koillisen rakennussiivun toimistokerroksissa on toimistohuoneiden seiniä purkamalla luotu kolme avotoimistoa.

Ensimmäisessä kerroksessa on muodostettu kolmesta toimistohuoneesta ja käytävästä avotoimisto.

Toisessa kerroksessa avotoimisto on muodostettu rakennuksen koilliseen pätyyn yhdistämällä kunnanjohtajan huone, suunnittelupäällikön huone ja elinkeinoasiamiehenhuone ja näiden väliin jääneet käytävän päätteet. Toimistokerrosten käytävät ovat alunperin päättyneet ulkoikkunaan. Muutoksen myötä käytävä päättyy porraskäytävän kohdalle. Avotoimiston ovet ovat muutoksessa tehty kuitenkin lasiovina, jolloin käytävien päätteinä on säilynyt suunnitelman mukainen näkymälinja ulos ikkunas- ta.

Kolmannessa kerroksessa avotoimisto on muodostettu valmiiksi tavallista huonetta isomman osastopäällikön huoneen ja osastosihteerin huoneen yhdistämisellä ja avaamisella käytävätilaan.





Entisen huoltomiehen asunnon parveke. Kaidemateriaali piirustuksissa oli puu.  
Olohuoneen käyttötarkoitus on muutettu toimistoksi.



Makuuhuoneen käyttötarkoitus on muutettu toimistoksi. Makuuhuoneita oli kaksi vierekkäin, nyt molemmat toimistoina.  
Toimistossa pieni neuvottelupöytä.







Käytävän päätteenä on keittiön tilaan rakennettu taukuhuone.

Taukuhuoneessa sijaitsee pieni keittökohde.



Seinällä olevat valkoiset kaakelit muistuttavat keittiön sijainnista.



## MUUTOKSET

### HUOLTOMIEHEN ASUNTO

Alkuperäisen suunnitelman mukaan toteutettiin rakennuksen lounaissiiven toiseen kerrokseen huoltomiehen asunto. Asunnossa oli kaksi makuuhuonetta, parvekkeellinen olohuone, eteinen keittiö, wc- ja suihkutilat. Kulku asuntoon oli järjestetty porrashuoneen kautta siten, että asuntoon saattoi kulkea vapaasti häiritsemättä tai häiriintymättä toimistokerroksen toiminnoista.

Muutoksen myötä huonejärjestys on pysynyt samana, mutta käyttötarkoitus on muutettu toimistohuoneiksi. Keittiön paikalla on pieni keittökohde. Asunnon märkätila on purettu, jolloin keittökohde muodostaa pitkän toimistokäytävän päätteen.

Parvekkeen kateet ovat alkuperäisissä piirustuksissa puiset, mutta ne ovat toteutettu peltiprofilista, mutta sisälle päin näkyvät osat ovat puiset. Parvekkeelle on sijoitettu ilmastoinnin päätelaite.





Toisen kerroksen neuvottelutila on muodostettu laajentamalla taukotilaan ja lomakevarastoon.

Uuteen taukotilaan on maalattu punainen tehoseinä, jossa akustopaneelirivistö.

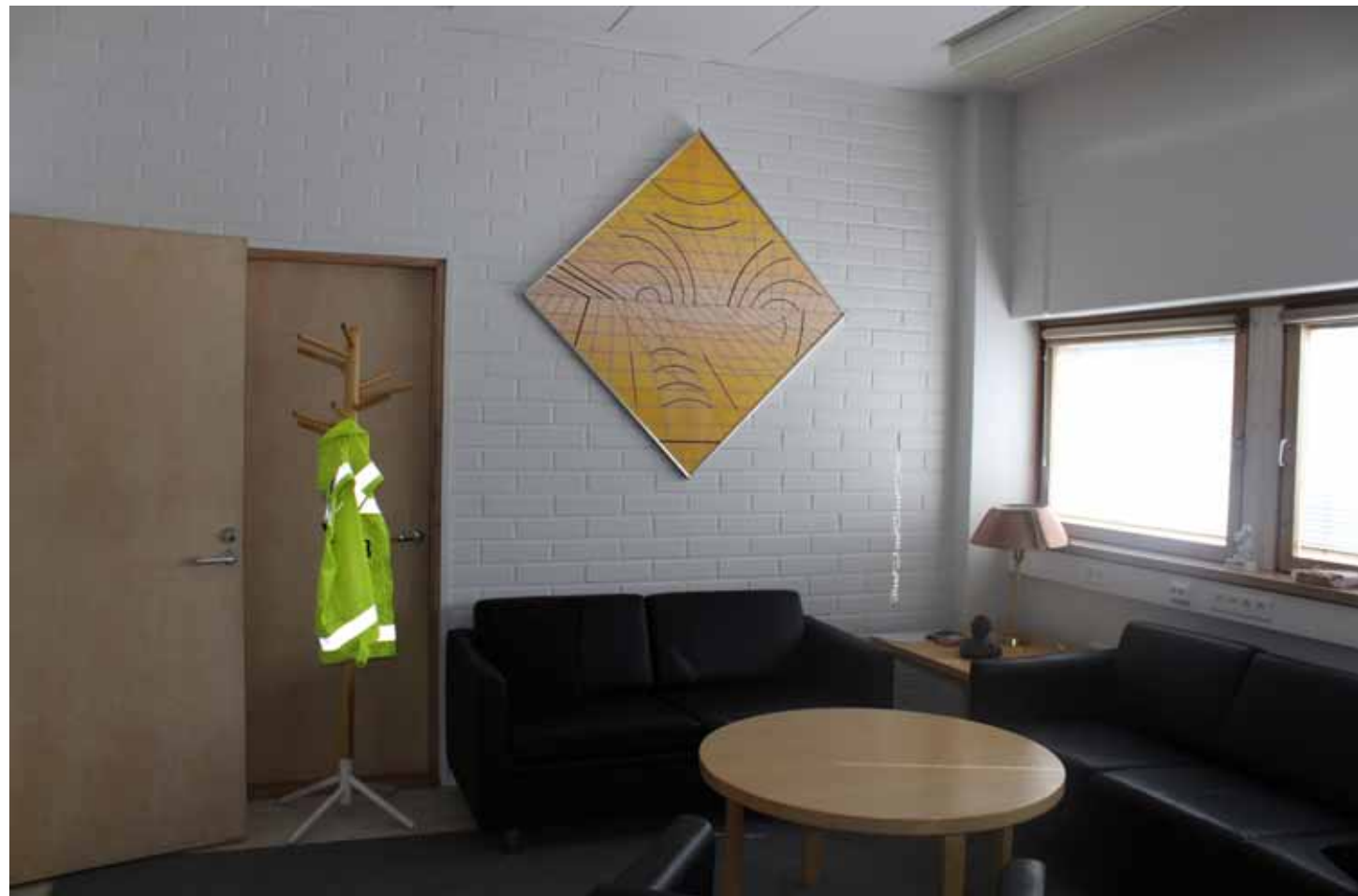


Lattiamateriaaliksi on valittu punainen kokolattiamatto.

Uusi taukotila on remontoitu lähiarkistoon. Oven paikka on vaihdettu ja vanha on lasitettu umpeen koristekuviolisella lasilla.







Pormestarinhuone on tehty yhdistämällä kaksi toimistohuonetta.

Vanha oviaukko on levytetty umpeen.



Lattiamateriaaliksi on valittu harmaa laminaatti. Sijainti on odotustilan vieressä, kunnanjohtajan huone sijaitsee käytävän päässä.



## MUUTOKSET

### NEUVOTTELUHUONE 2.KRS

Koillisen siiven toisen kerroksen neuvotteluhuonetta on laajennettu vuonna 2017 yhdistämällä siihen viereinen pieni taukokuone ja varastotila. Kaksi ylimääräiseksi jäänyttä oviaukkoa on laitettu umpeen. Lattiaan on valittu punainen kuviollinen kokolatiamatto, joka tuo tilaan akustisesti hyviä ominaisuuksia. Ensisen taukotilan takaseinään on uusittu keittiökaluusteet.

### TAUKOTILA 2.KRS

Toisen kerroksen taukotila, sijaitsee saman kerroksen keskialueella remontoidun neuvotteluhuoneen kanssa. Taukotila on tehty käyttötarkoituksen muutoksena lähiarkiston tilaan. Oviaukkojen sijaintia on muutettu. Vanhan oviaukot on lasitettu umpeen koristelasein. Koristelasin kuvio on kärjellään seisovia neliöitä. Tämä kuviointi on vierasta rakennuksen alkuperäiseen sisustukseen verraten. Taukotilaan on muutoksen yhteydessä tuotu keittokomero. Yksi taukotilan seinistä on maalattu punaisella tehostevärillä.

### PORMESTARIN HUONE

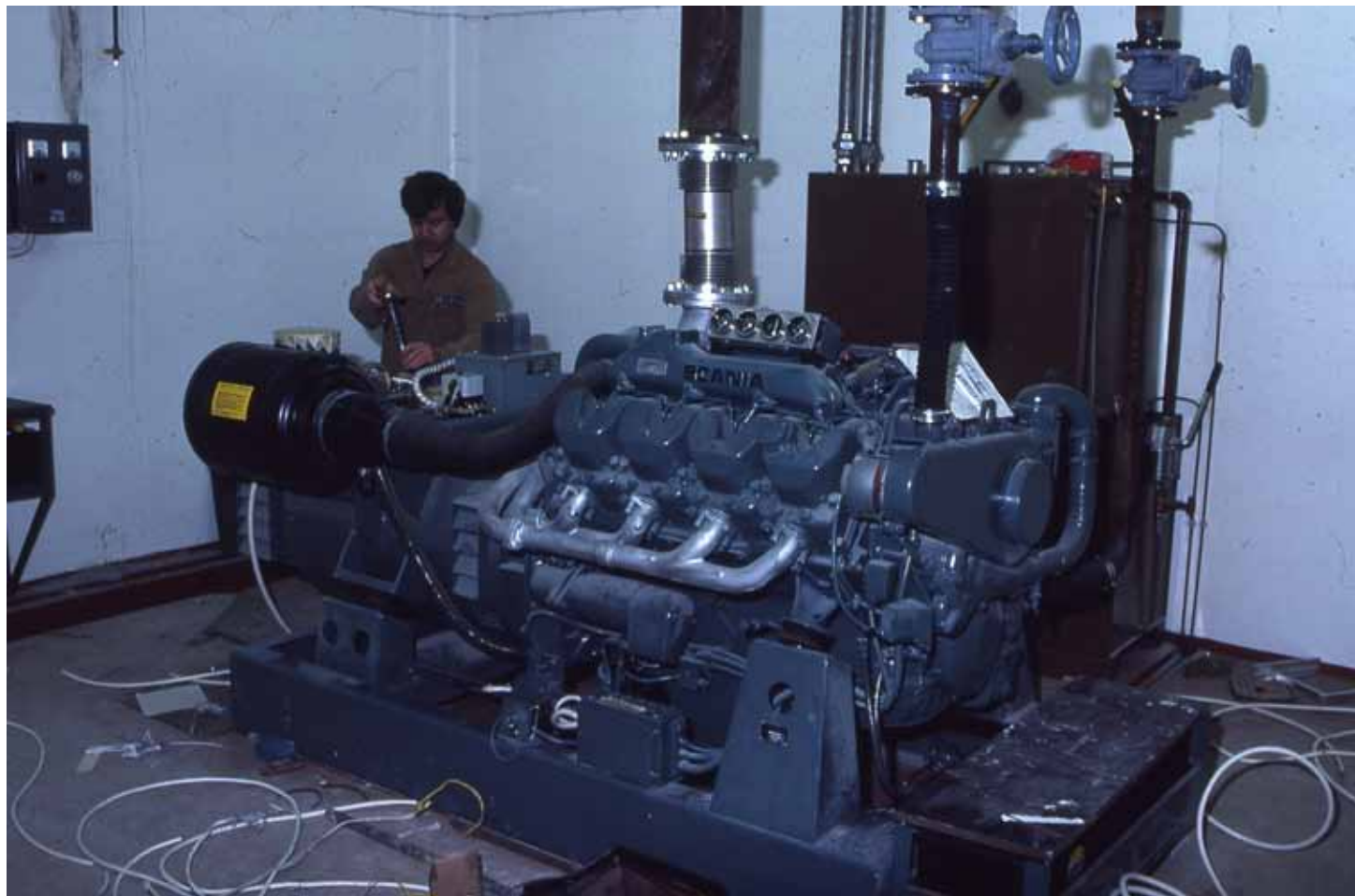
Tuusula siirtyi pormestarihalliin vuonna 2017. Entinen kunnanjohtajan huone sijaitsi toisessa kerroksessa nykyisen avotoimiston kohdalla. Pormestarin huone sijoitettiin koillissiiven toiseen kerrokseen odotusaulan viereen. Huone muodostettiin yhdistämällä kaksi apulaiskanslistin huonetta, joista toisen huoneen ovi levytettiin umpeen. Huoneen lattiämateriaaliksi on valittu vaaalean harmaa puukuviollinen laminaatti. Pormestarin huoneeseen on yhteys viereisestä johdon assistentin huoneesta, jonka lattiämateriaali on myös vaihdettu vastaamaan pormestarin huonetta.





Työmaan aloitusjuhlallisuudet. (Kuva 58.1)

Varavoimakone sijaitsee kellarikerroksessa. Kuva on rakennusaikainen. (Kuva 58.3)



Rakennusaikainen valokuva pääaulasta, vasemmalla hissien takaseinä. (Kuva 58.2)

Alkuperäiset taidenäyttelyä varten tehdyt siirreltävät seinäkkeet. (Kuva 58.4)







Torikauppaa 1980-luvulla. Taustalla valmistunut kunnantalo. (Kuva 59.1)

Rakennusaikainen valokuva pääportaikon maalauksesta. Teräskaiteiden punainen väri on pohjamaalia. (Kuva 59.2)



## LOPPUPÄÄTELMÄT JA POHDINTAA KORJAUSKESKUSTELUUN

Tuusulan kunnantalo on sisäilmaongelmien vuoksi purkamisuhan alla. Rakennuksesta on laadittu sisäilmastaselvitys vuonna 2015, jossa on todettu mikrobivaurioita. Työntekijät ovat myös havainneet ja raportoineet terveysongelmia, jotka liittyvät rakennuksen haitalliseen sisäilmaan.

Rakennuksella on kuitenkin rakennustaiteellisia arvoja, vaikka ne ovat menettäneet teränsä muutoksien yhteydessä ja rakennus kärsii sisäilmaongelmasta. Kunnantalo on istutettu Hyrylän kaupunkikuvaan hyvin. Se hakee materiaali- ja mitataavamaailmansa läheisistä kasarmirakennuksista ja rajaa torialueen hallinnollisena rakennuksena luontevasti.

Tuusulan kunnantalon rakennustaiteelliset arvot voidaan tunnistaa Sipisen luomasta synteesisistä monimuotoisen arkkitehtuurin ja järjestelmäarkkitehtuurin välillä sekä rakennuksen onnistuneesta sovittamisesta kaupunkirakenteeseen. Rakennuksessa heijastuu Arto Sipisen työkokemus niin Alvar Aallon kuin Viljo Revellin toimistoissa.

Mikäli Tuusulan kunta päättäisi korjata kunnantalon, tulisi remontissa tehdä ainakin osittain palauttavaa korjausta. Palauttavaa korjausta ehdottaisin julkisivun, pääaulan, valtuustosalin ja kunnanhallituksen kokoustilan suhteen. Korjauksen pääpaino tulisi kuitenkin olla rakennuksen terveellisen sisäilman saavuttaminen.

Julkisivussa tulisi palata alkuperäiseen värityssuunnitelmaan, jossa valkoisella maalattuja pintoja ei ole. Ikkunauhojen olisi suositeltavaa olla lakattua vaaleaa mäntyä.

Pääaulassa tulisi palauttaa alkuperäinen vastaanototiskin paikka. Nykyinen järjestely ei istu rakennuksen arkkitehtuuriin.

Valtuustosalin ja kunnanhallituksen palauttavan korjauksen ehdotus koskee sisustusta, joka olisi suositeltavaa palauttaa alkuperäisten suunnitelmien hengen mukaiseksi. Valtuustosalin edessä oleva puutarha tulisi säilyttää ja etsiä polkupyöräkatokelle vähäeleisempi ratkaisu.

Toimistohuoneiden seinät ovat kevyitä, joten avoimistojen muodostaminen olisi mahdollista kevyin muutoksin, mikäli osa kunnan toiminnoista edellyttävää avointa toimistotilaa.

Postikonttorin entisten tilojen kohdalla voisi pohtia miten katutilaan avautuvan valoisan tilan voisi palauttaa kuntalaisten kohtaamisia ja vierailuja varten. Voisiko postin entinen odotusaula toimia myös esi-

merkiksi taidegalleriana tai kunnan julkisen asioinnin tilana.

Julkisivujen remontoinnin suhteen on tilakeskuksen päällikkö pohtinut vaihtoehtoa, jossa ulkovaipan tiiliverhous ja vesikatto uusittaisiin. Tässä vaihtoehdossa alkuperäiset tiilet korvattaisiin uusilla tiilillä. Mielestäni tiilien vaihtaminen ei ole rakennuksen rakennustaiteellisen arvon kannalta merkittävä muutos, jos tiilien sävy ja tiilikoko pidetään alkuperäisenä.

Rakennuksen ikkunat ovat uusimisen tarpeessa. Puuikkunat ovat herättäneet epäilyä kestäväyydestä, mutta jos ikkunat uusitaan on mielestäni korjaussuunnittelun lähtökohtana huomioitava rakennuksen alkuperäinen värityssuunnitelma ja materiaalit. Näiden lähtötietojen pohjalta on haettava ratkaisua, joka veisi lähemmäs alkuperäistä vaikutelmaa, kuin tämänhetkinen valkoisiksi maalatut ikkunapuitteet.

Rakennuksen ilmanvaihto on noussut keskusteluissa esiin. Ilmanvaihdon uusiminen toisi lisäkanavointia rakennukseen ja katoilla olevia konehuoneita tulisi laajentaa. Katoille sijaitsevien konehuoneiden laajentaminen on mielestäni mahdollista rakennuksen rakennustaiteellisten arvojen kärsimättä liiaksi, jos iv-konehuoneet laajennetaan rakennuksen pituussuunnassa tuomatta konehuoneita lähemmäs pääjulkisivua.

Rakennuksen tämän hetkinen ilmanvaihtoputkisto kulkee siipien aputilavyöhykkeissä pinta-asenteisina ja käytävien kohdalla alaslaskun peittämänä. Mielestäni samantyylistä periaatetta voisi jatkosuunnittelussa pohtia lähtökohtaisesti.







## LÄHTEET

### PAINETUT LÄHTEET

Artomaa Tapani, Arto Sipinen - Arkkitehti, toimitus Tapani Artomaa, teksti Pekka Suhonen ja Arto Sipinen, 2001  
Salokorpi Asko, Arkkitehtilehti 2/1989  
Mukala Jorma, Arkkitehtilehti 1/2002  
Pallasmaa Juhani, Helsingin Sanomat 13.1.2018  
Putkonen Lauri, Päätöksen paikka Kunnantalot ja kaupungintalot, 2009

### ARKISTOLÄHTEET

Tuusulan virastotalon esisuunnitelma, Kunnanvirastotalon suunnittelutoimikunta, Tuusulan kunnanarkisto  
Selvitys eräiden kunnantalon yleisratkaisusta, Tuusulan kunnanvirastotalon esisuunnittelu, Tuusulan kunnanarkisto  
Tuusulan kunta, Kunnan virastotalo rakennuspaikan esiselvitykset 12.4.1977, Tuusulan kunnanarkisto  
Huonetyöselitys, Tuusulan kunta valtuustosalin & kunnanhallituksen sali, Studio Arcibella Oy, 30.10.2000  
Kunnantalon piirustukset, Tuusulan kunnanarkisto

### SELVITYKSET

Työterveyslaitos, Sisäilmastonselitys Tuusulan kunnantalo 1.9.2015, 27.29.10.2015, Lausunto AR23-2015-318729, 16.12.2015

### KUVAT

Kuva 1.1 Tuusulan kunnanarkisto, luonnoskalvot kunnantalo  
Kuva 4.1 Tuusulan kunta, valokuvaaja tuntematon  
Kuva 6.1 Mikkelin konserttitalo  
[https://commons.wikimedia.org/wiki/File:Mikkelin\\_konserttitalo.jpg](https://commons.wikimedia.org/wiki/File:Mikkelin_konserttitalo.jpg) (28.5.2018)  
Kuva 6.2 Kuusamon kulttuurikeskus  
[https://commons.wikimedia.org/wiki/File:Kuusamon\\_kulttuurikeskus\\_-\\_Arto\\_Sipinen.jpg](https://commons.wikimedia.org/wiki/File:Kuusamon_kulttuurikeskus_-_Arto_Sipinen.jpg) (28.5.2018)  
Kuva 6.3 Lahden kulttuurikeskus  
[https://commons.wikimedia.org/wiki/File:Lahden\\_aikuiskoulutuskeskus\\_-\\_Arto\\_Sipinen.jpg](https://commons.wikimedia.org/wiki/File:Lahden_aikuiskoulutuskeskus_-_Arto_Sipinen.jpg)  
Kuva 6.4 Espoon kulttuurikeskus, valokuva Espoo Magazine  
<http://www.espoomagazine.fi/download/noname/%7B34C92173-0B2C-422C-B217-D96C4E4B08A1%7D/77430> (28.5.2018)  
Kuva 7.1 Henkilökuvaa Arto Sipinen  
[https://commons.wikimedia.org/wiki/File:Henkil%C3%B6kuva\\_Arto\\_Sipinen.png](https://commons.wikimedia.org/wiki/File:Henkil%C3%B6kuva_Arto_Sipinen.png) (28.5.2018)  
Kuva 8.1 Imatran kaupungintalo  
[https://fi.wikipedia.org/wiki/Arto\\_Sipinen#/media/File:Imatran\\_kaupungintalo\\_-\\_Arto\\_Sipinen.jpg](https://fi.wikipedia.org/wiki/Arto_Sipinen#/media/File:Imatran_kaupungintalo_-_Arto_Sipinen.jpg) (28.5.2018)  
Kuva 8.2 Pieksämäen kaupungintalo, valokuva Savon Sanomat  
[https://cdn.ksml.fi/incoming/pfuk5x-5915950.jpg/ALTERNATES/LANDSCAPE\\_1140/5915950.jpg](https://cdn.ksml.fi/incoming/pfuk5x-5915950.jpg/ALTERNATES/LANDSCAPE_1140/5915950.jpg) (28.5.2018)  
Kuva 8.3 Tuusulan kunnantalo, valokuva Tilakonsultit  
[http://www.tilakonsultit.fi/~tilakons/images/modules/Ajankohtaista\\_kuvat/tuusulan\\_kunnantalo.png](http://www.tilakonsultit.fi/~tilakons/images/modules/Ajankohtaista_kuvat/tuusulan_kunnantalo.png) (28.5.2018)  
Kuva 8.4 Raison kaupungintalo  
[https://upload.wikimedia.org/wikipedia/commons/4/40/Raison\\_kaupungintalo\\_-\\_Arto\\_Sipinen.jpg](https://upload.wikimedia.org/wikipedia/commons/4/40/Raison_kaupungintalo_-_Arto_Sipinen.jpg) (28.5.2018)  
Kuva 8.5 Siilinjärven kunnantalo  
[https://fi.wikipedia.org/wiki/Arto\\_Sipinen#/media/File:Siilin%C3%A4rven\\_Kunnantalo.jpg](https://fi.wikipedia.org/wiki/Arto_Sipinen#/media/File:Siilin%C3%A4rven_Kunnantalo.jpg) (28.5.2018)  
Kuva 8.6 Kauhajoen kaupungintalo  
[https://fi.wikipedia.org/wiki/Kauhajoen\\_kaupungintalo#/media/File:Kauhajoen\\_kaupungintalo.JPG](https://fi.wikipedia.org/wiki/Kauhajoen_kaupungintalo#/media/File:Kauhajoen_kaupungintalo.JPG) (28.5.2018)  
Kuva 8.7 Tammelan kunnantalo  
[https://fi.wikipedia.org/wiki/Arto\\_Sipinen#/media/File:Tammelan\\_kunnantalo.jpg](https://fi.wikipedia.org/wiki/Arto_Sipinen#/media/File:Tammelan_kunnantalo.jpg) (28.5.2018)  
Kuva 8.8 Mäntsälän kunnantalo  
[https://fi.wikipedia.org/wiki/Arto\\_Sipinen#/media/File:M%C3%A4nts%C3%A4l%C3%A4n\\_kunnantalo.jpg](https://fi.wikipedia.org/wiki/Arto_Sipinen#/media/File:M%C3%A4nts%C3%A4l%C3%A4n_kunnantalo.jpg) (28.5.2018)  
Kuva 8.9 Liedon kunnantalo  
[https://fi.wikipedia.org/wiki/Arto\\_Sipinen#/media/File:Liedon\\_kunnantalo.jpg](https://fi.wikipedia.org/wiki/Arto_Sipinen#/media/File:Liedon_kunnantalo.jpg) (28.5.2018)  
Kuva 10.1 Havainnekuva Arkkitehtitoimisto Mika Päivärinne Oy  
[http://tuusula.cloudnc.fi/fi-FI/Toimielimet/Kunnanhallitus/Kokous\\_2632018/Suutarintie\\_asebakaavan\\_muutosehdotus\(3307\)](http://tuusula.cloudnc.fi/fi-FI/Toimielimet/Kunnanhallitus/Kokous_2632018/Suutarintie_asebakaavan_muutosehdotus(3307)) (28.5.2018)  
Kuva 11.1 Suutarintien kaavamuutos, Tuusulan kunta  
[http://tuusula.cloudnc.fi/fi-FI/Toimielimet/Kunnanhallitus/Kokous\\_2632018/Suutarintie\\_asebakaavan\\_muutosehdotus\(3307\)](http://tuusula.cloudnc.fi/fi-FI/Toimielimet/Kunnanhallitus/Kokous_2632018/Suutarintie_asebakaavan_muutosehdotus(3307)) (28.5.2018)  
Kuva 11.2 Tuusulan kunnan karttapalvelu  
<https://kartta.tuusula.fi/> (28.5.2018)  
Kuva 12.1 Tuusulan kunnanarkisto, luonnoskalvot kunnantalo  
Kuva 12.2 Tuusulan kunnanarkisto, luonnoskalvot kunnantalo  
Kuva 12.3 Tuusulan kunnanarkisto, luonnoskalvot kunnantalo  
Kuva 13.1 Tuusulan kunnanarkisto, luonnoskalvot kunnantalo  
Kuva 13.2 Tuusulan kunnanarkisto, Tuusulan virastotalon esisuunnitelma  
Kuva 14.1 Tuusulan kunnanarkisto, luonnoskalvot kunnantalo  
Kuva 14.2 Tuusulan kunnanarkisto, luonnoskalvot kunnantalo  
Kuva 14.3 Tuusulan kunnanarkisto, Tuusulan virastotalon esisuunnitelma  
Kuva 15.1 Tuusulan kunnanarkisto, luonnoskalvot kunnantalo  
Kuva 17.1 Tuusulan museon kokoelma, valokuvaaja ei tiedossa  
Kuva 17.2 Tuusulan kunta, valokuvaaja ei tiedossa  
Kuva 26.1 Tuusulan kunta, valokuvaaja ei tiedossa  
Kuva 28.1 Tuusulan kunta, valokuvaaja ei tiedossa  
Kuva 29.1 Tuusulan museon kokoelma, valokuvaaja ei tiedossa  
Kuva 29.2 Tuusulan museon kokoelma, valokuvaaja ei tiedossa  
Kuva 42.1 Tuusulan museon kokoelma, valokuvaaja ei tiedossa  
Kuva 42.2 Tuusulan museon kokoelma, valokuvaaja ei tiedossa  
Kuva 42.3 Tuusulan museon kokoelma, valokuvaaja ei tiedossa

Kuva 43.1 Tuusulan museon kokoelma, valokuvaaja ei tiedossa  
Kuva 43.2 Tuusulan museon kokoelma, valokuvaaja ei tiedossa  
Kuva 46.1 Tuusulan museon kokoelma, valokuvaaja ei tiedossa  
Kuva 47.1 Tuusulan kunnanarkisto, luonnoskalvot kunnantalo  
Kuva 47.2 Tuusulan kunnanarkisto, luonnoskalvot kunnantalo  
Kuva 51.1 Tuusulan museon kokoelma, valokuvaaja ei tiedossa  
Kuva 51.2 Tuusulan museon kokoelma, valokuvaaja ei tiedossa  
Kuva 58.1 Tuusulan museon kokoelma, valokuvaaja ei tiedossa  
Kuva 58.2 Tuusulan museon kokoelma, valokuvaaja ei tiedossa  
Kuva 58.3 Tuusulan museon kokoelma, valokuvaaja ei tiedossa  
Kuva 58.4 Tuusulan museon kokoelma, valokuvaaja ei tiedossa  
Kuva 59.1 Tuusulan museon kokoelma, valokuvaaja ei tiedossa  
Kuva 59.2 Tuusulan museon kokoelma, valokuvaaja ei tiedossa

Muutoin kuvat tekijän ottamia.



